


Dell Vostro 3560

Vlasnički priručnik

Regulativni model: P24F
Regulativna vrsta: P24F001



Napomene, mjere opreza i upozorenja

 **NAPOMENA:** NAPOMENA ukazuje na važne informacije koje pomažu da se svojim računalom koristite na najbolji mogući način.

 **OPREZ:** OBAVIJEST označava moguće oštećenje hardvera ili gubitak podataka i otkriva kako izbjeći te probleme.

 **UPOZORENJE:** UPOZORENJE ukazuje na moguće oštećenje imovine, tjelesne povrede ili smrt.

© 2012 Dell Inc.

Zaštitni znakovi korišteni u ovom tekstu: Dell™, logotip Dell, Dell Precision™, OptiPlex™ Latitude™, PowerEdge™, PowerVault™, PowerConnect™, OpenManage™, EqualLogic™, Compellent™, KACE™, FlexAddress™ i Force 10™ i Vostro su zaštitni znakovi tvrtke Dell Inc. Intel™, Pentium®, Xeon®, Core® i Celeron® su registrirani zaštitni znakovi tvrtke Intel Corporation u SAD-a i drugim zemljama. AMD® je registrirani zaštitni znak, a AMD Opteron®, AMD Phenom™ i AMD Sempron™ su zaštitni znakovi tvrtke Advanced Micro Devices, Inc. Microsoft™, Windows®, Windows Server®, MS-DOS®, Windows Vista® i Active Directory su zaštitni znakovi ili registrirani zaštitni znakovi tvrtke Microsoft Corporation u SAD-a i/ili drugim zemljama. Red Hat® i Red Hat® Enterprise Linux® su registrirani zaštitni znakovi tvrtke Red Hat, Inc. u SAD-a i/ili drugim zemljama. Novell® i SUSE su registrirani zaštitni znakovi tvrtke Novell Inc. u SAD-a i drugim zemljama. Oracle® je registrirani zaštitni znak tvrtke Oracle Corporation i/ili njezinih podružnica. Citrix®, Xen®, XenServer® i XenMotion® su registrirani zaštitni znakovi ili zaštitni znakovi tvrtke Citrix Systems, Inc. u SAD-a i/ili drugim zemljama. VMware®, Virtual SMP®, vMotion®, vCenter® i vSphere® su registrirani zaštitni znakovi ili zaštitni znakovi tvrtke VMware, Inc. u SAD-a ili drugim zemljama. IBM je registrirani zaštitni znak tvrtke International Business Machines Corporation.

2012 - 06

Rev. A00

Sadržaj

Napomene, mjere opreza i upozorenja.....	2
Poglavlje 1: Radovi na vašem računalu.....	5
Prije radova na unutrašnjosti računala.....	5
Preporučeni alati.....	6
Isključivanje računala.....	6
Nakon rada na unutrašnjosti računala.....	7
Poglavlje 2: Uklanjanje i instaliranje komponenti.....	9
Uklanjanje Secure Digital (SD) kartice.....	9
Ugradnja Secure Digital kartice.....	9
Uklanjanje baterije.....	9
Ugradnja baterije.....	10
Uklanjanje ExpressCard.....	10
Ugradnja ExpressCard.....	10
Uklanjanje poklopca kućišta.....	10
Ugradnja poklopca kućišta.....	12
Uklanjanje memorije.....	12
Ugradnja memorije.....	12
Uklanjanje optičkog pogona.....	12
Ugradnja optičkog pogona.....	14
Uklanjanje tvrdog pogona.....	14
Ugradnja tvrdog pogona.....	16
Uklanjanje tipkovnice.....	16
Ugradnja tipkovnice.....	18
Uklanjanje poklopca šarke zaslona.....	18
Ugradnja poklopca šarki zaslona.....	19
Uklanjanje oslonca za ruku.....	19
Ugradnja oslonca za ruku.....	24
Uklanjanje čitača ExpressCard.....	24
Ugradnja čitača Express kartice.....	26
Uklanjanje zvučnika.....	26
Ugradnja zvučnika.....	28
Uklanjanje matične ploče.....	28
Ugradnja matične ploče.....	32
Uklanjanje sklopa hladila procesora.....	32
Ugradnja sklopa hladila procesora.....	34


Uklanjanje procesora.....	34
Ugradnja procesora.....	35
Uklanjanje baterije na matičnoj ploči.....	35
Ugradnja baterije na matičnoj ploči.....	36
Uklanjanje kartice za bežičnu lokalnu mrežu (WLAN).....	36
Ugradnja kartice za bežičnu lokalnu mrežu (WLAN).....	36
Uklanjanje LAN ploče.....	37
Ugradnja LAN ploče.....	38
Uklanjanje mini-SATA kartice.....	39
Ugradnja mini-SATA kartice.....	39
Uklanjanje čitača Secure Digital (SD) kartice.....	40
Ugradnja čitača Secure Digital (SD) kartice.....	41
Uklanjanje sklopa zaslona.....	41
Ugradnja sklopa zaslona.....	43
Uklanjanje priključka napajanja.....	44
Ugradnja priključka napajanja.....	44
Uklanjanje okvira zaslona.....	45
Ugradnja okvira zaslona.....	46
Uklanjanje nosača zaslona.....	47
Ugradnja nosača zaslona.....	49
Uklanjanje modula kamere.....	50
Ugradnja modula kamere.....	50
Poglavlje 3: Program za postavljanje sustava.....	53
Redoslijed podizanja sustava.....	53
Navigacijske tipke.....	53
Opcije programa za postavljanje sustava.....	54
Ažuriranje BIOS-a	58
Zaporka sustava i postavljanja.....	58
Pridruživanje zaporke sustava i zaporke za postavljanje.....	59
Brisanje ili promjena postojeće zaporke sustava i/ili postavljanja.....	59
Poglavlje 4: Dijagnostike.....	61
Dijagnostika poboljšanog testiranja računala prije podizanja sustava (ePSA).....	61
Svjetla statusa uređaja.....	62
Svjetla statusa baterije.....	62
Dijagnostičke šifre zvučnih signala.....	62
Poglavlje 5: Specifikacije.....	65
Poglavlje 6: Dobivanje pomoći.....	71
Kontaktiranje tvrtke Dell.....	71


Radovi na vašem računalu


Prije radova na unutrašnjosti računala

Kako biste zaštitili računalo od mogućih oštećenja i pospješili osobnu sigurnost, pridržavajte se slijedećih sigurnosnih uputa. Ako nije navedeno drugačije, svaki postupak u ovom dokumentu podrazumijeva postojanje sljedećih uvjeta:


- da ste izvršili korake u odlomku Rad na računalu.
- Da ste pročitali sigurnosne upute koje ste dobili zajedno s vašim računalom.
- Komponenta se može zamijeniti ili ako je zasebno kupljena, instalirati izvođenjem postupka uklanjanja obrnutim redoslijedom.


 **UPOZORENJE:** Prije rada na unutrašnjosti računala pročitajte sigurnosne upute koje ste dobili s računalom. Dodatne sigurnosne informacije potražite na početnoj stranici za sukladnost sa zakonskim odredbama na www.dell.com/regulatory_compliance

 **OPREZ:** Mnogi popravci smiju se izvršiti samo od strane ovlaštenog servisnog tehničara. Smijete vršiti samo pronalaženje problema i sitne popravke kao što ste ovlašteni u svojoj dokumentaciji o proizvodu ili po uputama tima online ili putem telefonske usluge i podrške. Vaše jamstvo ne pokriva oštećenja uzrokovana servisiranjem koje tvrtka Dell nije ovlastila. Pročitajte i slijedite sigurnosne upute koje su isporučene s uređajem.

 **OPREZ:** Kako biste izbjegli elektrostatičko pražnjenje, uzemljite se koristeći ručnu traku za uzemljenje ili povremeno dotaknite neobojenu metalnu površinu, kao što je priključak na stražnjoj strani računala.

 **OPREZ:** Pažljivo rukujte komponentama i karticama. Ne dodirujte komponente ili kontakte na kartici. Karticu pridržavajte za rubove ili za metalni nosač. Komponente poput procesora pridržavajte za rubove, a ne za pinove.

 **OPREZ:** Kad isključujete kabel, povucite za njegov utikač ili jezičak, a ne sam kabel. Neki kabele imaju priključke s jezičcima za blokiranje. Ako iskapčate taj tip kabela, prije iskapčanja pritisnite jezičke za blokiranje. Dok razdvajate priključke, držite ih poravnate i izbjegavajte krivljenje bilo koje od pinova priključka. Također se prije ukopčavanja kabela pobrinite da su oba priključka pravilno okrenuta i poravnata.

 **NAPOMENA:** Boja i određene komponente vašeg računala se mogu razlikovati od onih prikazanih u ovom dokumentu.


Kako biste izbjegli oštećivanje računala, izvršite sljedeće korake prije nego što započnete s radom na unutrašnjosti računala.

1. Pobrinite se da je radna površina ravna i čista kako se pokrov računala ne bi ogrebao.
2. Isključite računalo (pogledajte odlomak [Isključivanje računala](#)).
3. Ako je računalo povezano s priključnim uređajem (priključen) poput dodatne medijske podloge ili dodatnog odjeljka za bateriju, odvojite ga.

 **OPREZ:** Za iskopčavanje mrežnog kabela, najprije iskopčajte kabel iz svog računala i potom iskopčajte kabel iz mrežnog uređaja.

4. Iskopčajte sve mrežne kabele iz svog računala.
5. Odspojite računalo i sve priključene uređaje iz svih električnih izvora napajanja.

6. Zatvorite zaslon i računalo okrenite naopako na ravnoj radnoj površini.


 **NAPOMENA:** Kako biste izbjegli oštećivanje ploče sustava, prije servisiranja računala morate izvaditi glavnu bateriju.


7. Uklonite glavnu bateriju.

8. Okrenite računalo gornjom stranom prema gore.

9. Otvorite zaslon.

10. Pritisnite gumb za uključivanje kako biste uzemljili matičnu ploču.

 **OPREZ:** Kako biste se zaštitili od električnog udara, prije skidanja pokrova računala uvijek isključite računalo iz zidne utičnice.

 **OPREZ:** Prije nego što dotaknete bilo koji dio u unutrašnjosti svog računala, uzemljite se dodirivanjem neobojene metalne površine, poput metalnog dijela na poleđini računala. Dok radite, povremeno dotaknite nebojanu metalnu površinu kako bi ispraznili statički elektricitet koji bi mogao oštetiti unutarnje komponente.

11. Uklonite sve umetnute ExpressCard ili Smart kartice iz odgovarajućih utora.

Preporučeni alati

Za izvršavanje postupaka iz ovog dokumenta možda će vam trebati slijedeći alati:

- mali ravni odvijač
- #0 križni odvijač
- #1 križni odvijač
- malo plastično šilo
- CD s programom za ažuriranje BIOS-a Flash postupkom

Isključivanje računala


 **OPREZ:** Kako biste izbjegli gubitak podataka, prije isključivanja računala spremite i zatvorite sve otvorene datoteke i zatvorite sve otvorene programe.

1. Isključite operativni sustav:

- U sustavu Windows 7:

Kliknite na **Start** , potom kliknite na **Shut Down (Isključi)**.

- U sustavu Windows Vista:

Kliknite na **Start** , zatim kliknite na strelicu u donjem desnom kutu izbornika **Start** na način prikazan u nastavku, a zatim kliknite na **Shut Down (Isključi)**.



- U sustavu Windows XP:

Kliknite na **Start** → **Turn Off Computer (Isključi računalo)** → **Turn Off (Isključi)**. Računalo se isključuje nakon što se dovrši postupak odjave operativnog sustava.

2. Provjerite je li računalo, kao i svi priključeni uređaji isključeno. Ako se računalo i priključeni uređaji nisu automatski isključili nakon odjave operativnog sustava, pritisnite i približno 4 sekunde držite gumb za uključivanje/isključivanje kako biste ih isključili.

Nakon rada na unutrašnjosti računala

Nakon što ste završili bilo koji postupak zamjene, prije uključivanja računala provjerite jeste li priključili sve vanjske uređaje, kartice, kabele itd.

 **OPREZ: Kako biste izbjegli oštećivanje računala, koristite isključivo bateriju namijenjenu za dotično Dell računalo. Nemojte koristiti baterije koje su namijenjene za druga Dell računala.**

1. Priključite sve vanjske uređaje, kao što je replikator priključka, dodatna baterija ili medijska baza i ponovno postavite sve kartice, kao što je ExpressCard.
2. Priključite sve telefonske ili mrežne kabele na svoje računalo.

 **OPREZ: Kako biste priključili mrežni kabel, prvo ga priključite u mrežni uređaj, a zatim u računalo.**

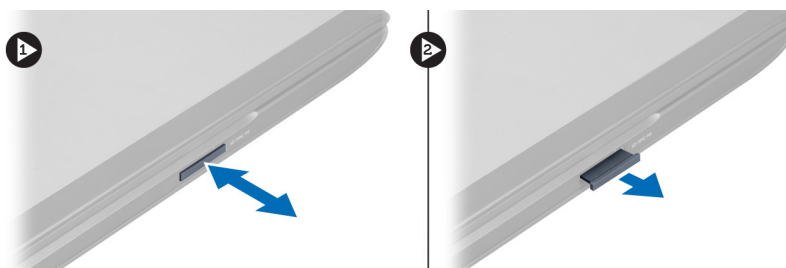
3. Ponovno postavite bateriju.
4. Priključite svoje računalo i sve priključene uređaje na njihove izvore električnog napajanja.
5. Uključite računalo.

Uklanjanje i instaliranje komponenti

Ovaj odjeljak pruža detaljne informacije o tome kako ukloniti ili instalirati komponente s vašeg računala.

Uklanjanje Secure Digital (SD) kartice

1. Slijedite postupke u poglavlju *Prije rada na unutrašnjosti računala*.
2. Pritisnite SD karticu kako biste je oslobodili iz računala. Izvucite SD karticu iz računala.



Ugradnja Secure Digital kartice

1. Gurnite SD karticu u utor sve dok ne nasjedne na mjesto.
2. Slijedite upute u odlomku *Nakon rada na unutrašnjosti računala*.

Uklanjanje baterije

1. Slijedite postupke u odlomku *Prije rada na računalu*.
2. Pomaknite jezičke baterije kako biste otpustili bateriju.



3. Podignite i uklonite bateriju iz računala.

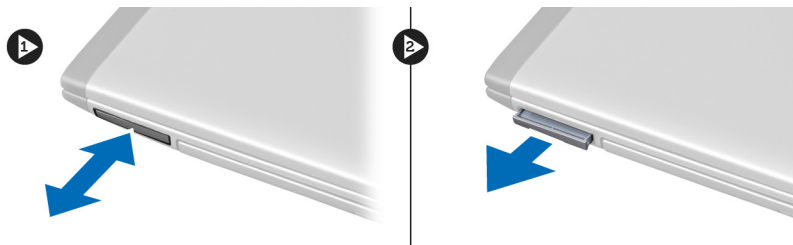


Ugradnja baterije

1. Umetnite bateriju u njezin utor sve dok ne nasjedne na mjesto.
2. Slijedite upute u odlomku *Nakon rada na unutrašnjosti računala*.

Uklanjanje ExpressCard

1. Slijedite postupke u poglavlju *Prije rada na unutrašnjosti računala*.
2. Uklonite bateriju.
3. Pritisnite na ExpressCard i oslobodite. Izvucite ExpressCard i uklonite iz računala.



Ugradnja ExpressCard

1. Gurnite ExpressCard u utor sve dok ne nasjedne na mjesto.
2. Ugradite bateriju.
3. Slijedite upute u odlomku *Nakon rada na unutrašnjosti računala*.

Uklanjanje poklopca kućišta

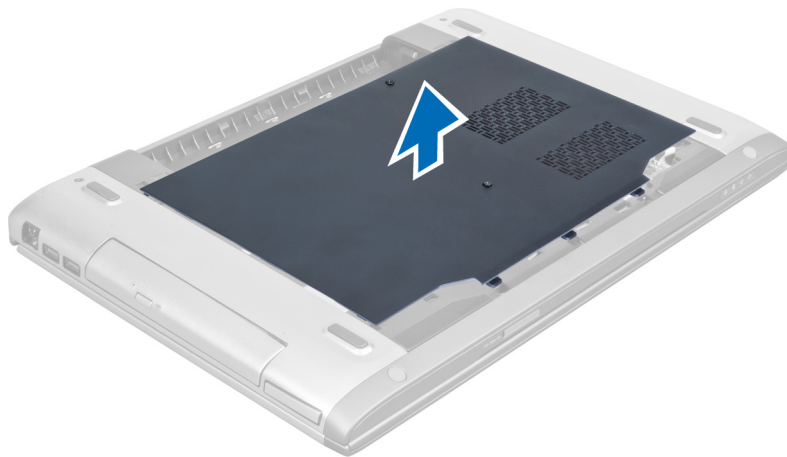
1. Slijedite postupke u poglavlju *Prije rada na unutrašnjosti računala*.
2. Uklonite bateriju.
3. Uklonite vijak kojim je poklopac pričvršćen na računalo. Podignite poklopac prema gore.



4. Izvucite poklopac prema van kako biste ga izvukli iz ureza na računalu.



5. Podignite pokrov prema gore i od računala.

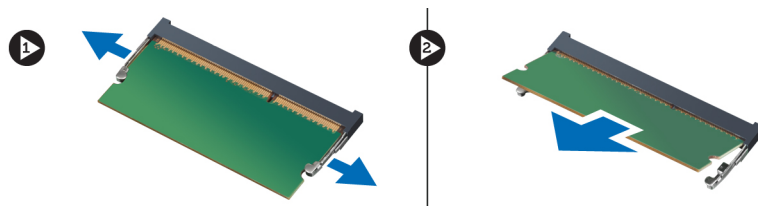


Ugradnja poklopca kućišta

1. Poravnajte rub poklopca kućišta na računalo i umetnite ga na računalo.
2. Pritegnite vijak koji pričvršćuje poklopac kućišta za računalo.
3. Ugradite bateriju.
4. Slijedite upute u odlomku *Nakon rada na unutrašnjosti računala*.

Uklanjanje memorije

1. Slijedite postupke u poglavlju *Prije rada na unutrašnjosti računala*.
2. Uklonite:
 - a) bateriju
 - b) poklopac kućišta
3. Izdignite kopče dalje od memorijskog modula sve dok ne iskoči. Podignite i uklonite memorijski modul iz njegovog priključka.



Ugradnja memorije

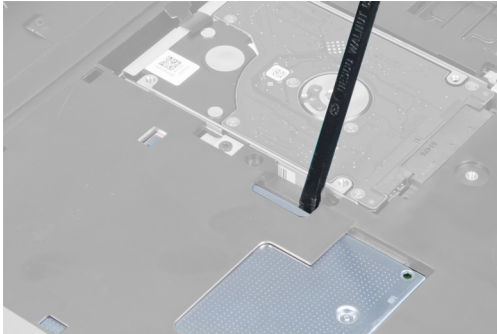
1. Umetnite i osigurajte memorijski modul u matičnu ploču.
2. Ugradite:
 - a) poklopac kućišta
 - b) bateriju
3. Slijedite upute u odlomku *Nakon rada na unutrašnjosti računala*.

Uklanjanje optičkog pogona

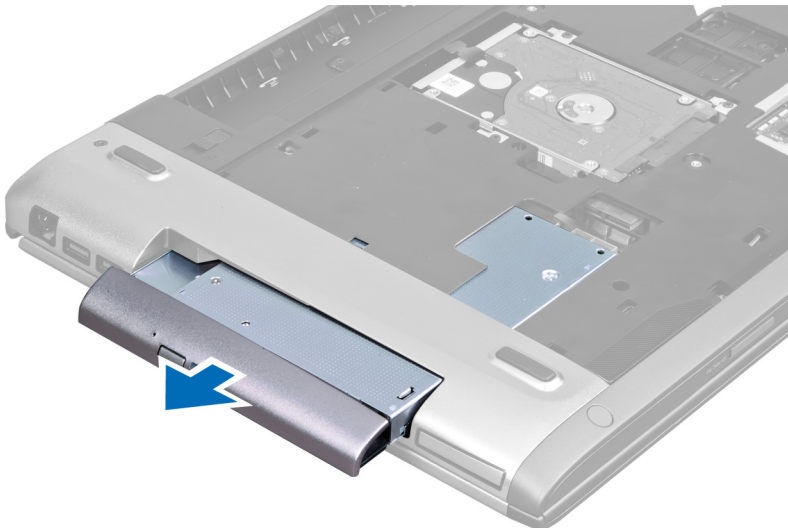
1. Slijedite postupke u poglavlju *Prije rada na unutrašnjosti računala*.
2. Uklonite:
 - a) bateriju
 - b) poklopac kućišta
3. Uklonite vijak kojim je optički pogon pričvršćen na računalo.



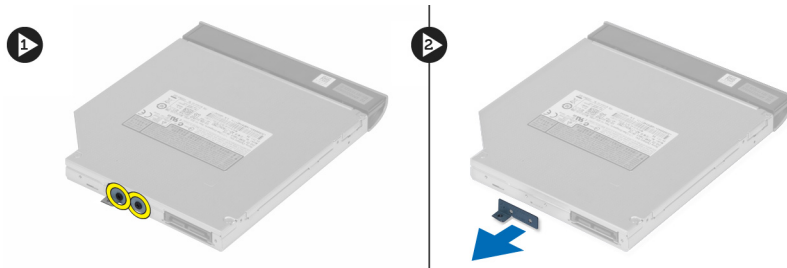
4. Koristite odvijač s ravnom glavom za izdizanje optičkog pogona iz računala.



5. Izvucite optički pogon i uklonite ga iz računala.



6. Uklonite vijke kojima je nosač optičkog pogona pričvršćen. Uklonite nosač optičkog pogona iz optičkog pogona.

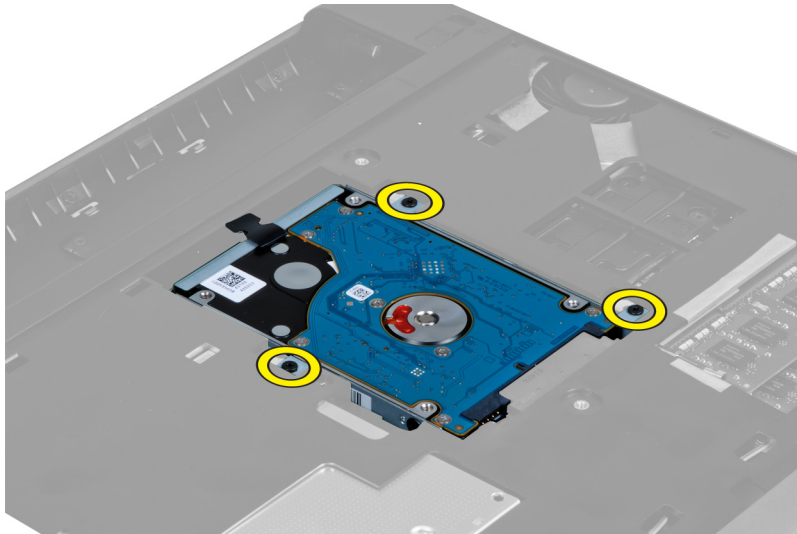


Ugradnja optičkog pogona

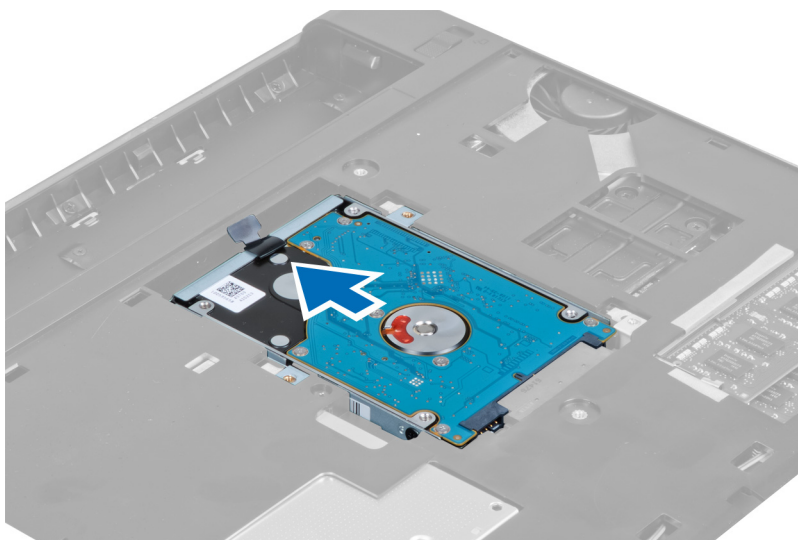
1. Ponovno postavite nosač optičkog pogona i pritegnite vijke koji pričvršćuju optički pogon na nosač optičkog pogona.
2. Umetnite optički pogon u pretinac na kućištu.
3. Pritegnite vijak kako biste pričvrstili optički pogon na računalo.
4. Ugradite:
 - a) poklopac kućišta
 - b) bateriju
5. Slijedite upute u odlomku *Nakon rada na unutrašnjosti računala*.

Uklanjanje tvrdog pogona

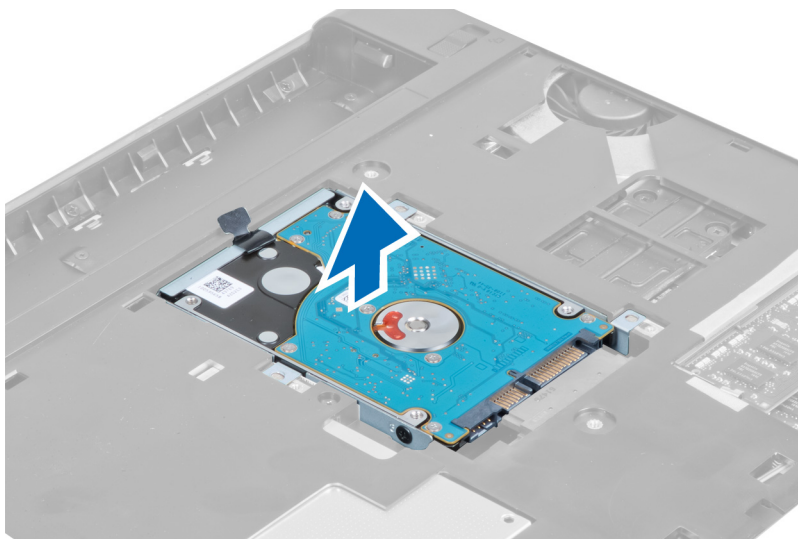
1. Slijedite postupke u poglavlju *Prije rada na unutrašnjosti računala*.
2. Uklonite:
 - a) bateriju
 - b) poklopac kućišta
3. Uklonite vijke koji pričvršćuju tvrdi pogon na računalo.



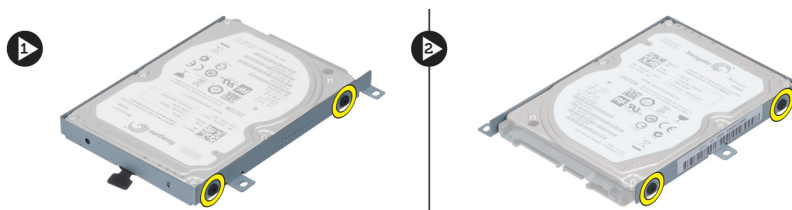
4. Povucite jezičak kako biste oslobodili tvrdi pogon iz priključka tvrdog pogona.



5. Podignite tvrdi pogon i uklonite ga iz računala.



6. Uklonite vijke kojima je nosač tvrdog pogona pričvršćen za tvrdi pogon.



7. Podignite i uklonite tvrdi pogon iz nosača tvrdog pogona.

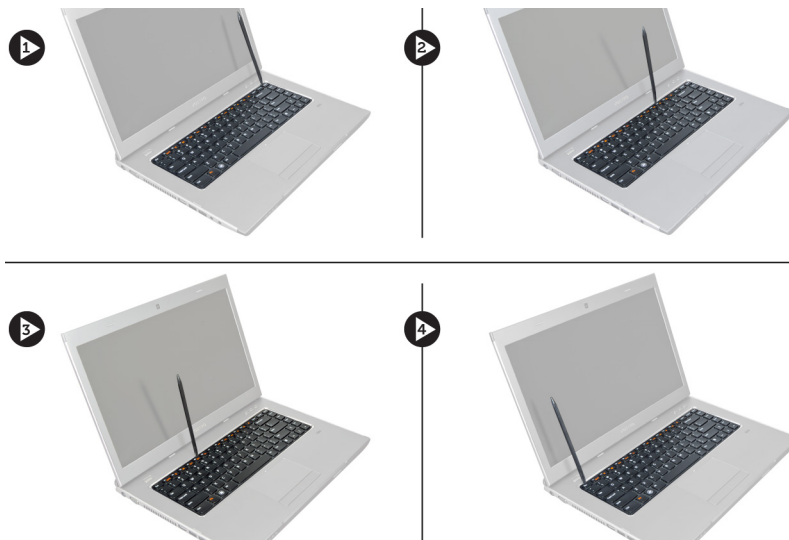


Ugradnja tvrdog pogona

1. Postavite modul tvrdog pogona u nosač tvrdog pogona.
2. Pritegnite vijke kojima je nosač tvrdog pogona pričvršćen za tvrdi pogon.
3. Povucite jezičak i postavite tvrdi pogon na kućište.
4. Pritegnite vijke koji pričvršćuju tvrdi pogon na računalo.
5. Ugradite:
 - a) bateriju
 - b) poklopac kućišta
6. Slijedite upute u odlomku *Nakon rada na unutrašnjosti računala*.

Uklanjanje tipkovnice

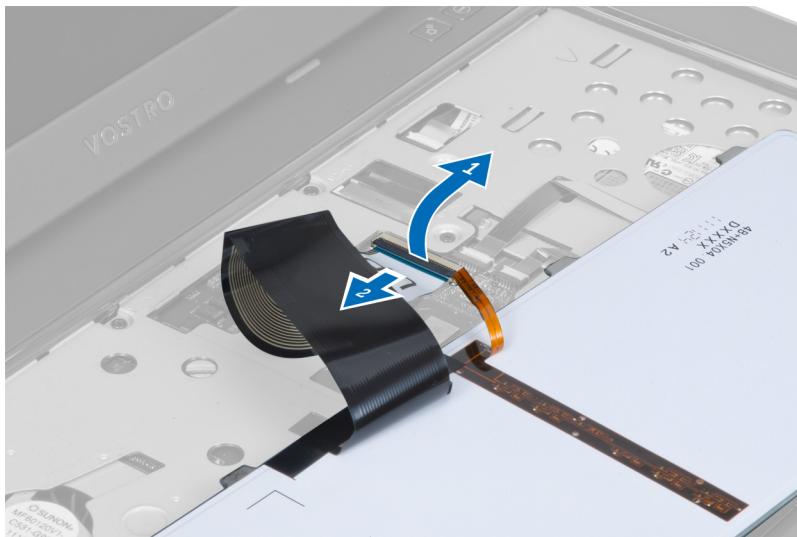
1. Slijedite postupke u poglavlju *Prije rada na unutrašnjosti računala*.
2. Uklonite bateriju.
3. Pomoću ravnog odvijača otpustite zasune koji pričvršćuju tipkovnicu na računalo.



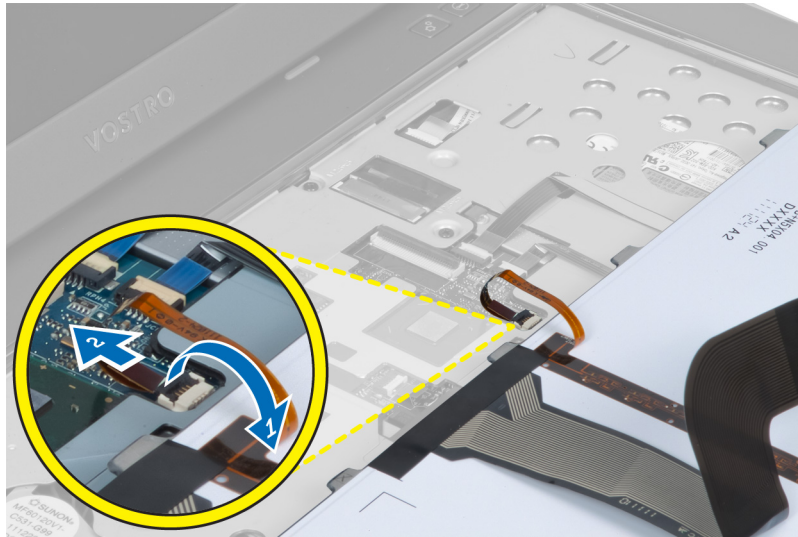
4. Okrenite tipkovnicu naopako i položite je na oslonac za ruku.



5. Podignite stezaljku kako biste oslobodili kabel tipkovnice i isključili je iz matične ploče.



6. Podignite stezaljku kako biste oslobodili kabel pozadinskog osvjetljenja i isključili ga iz matične ploče.



Ugradnja tipkovnice

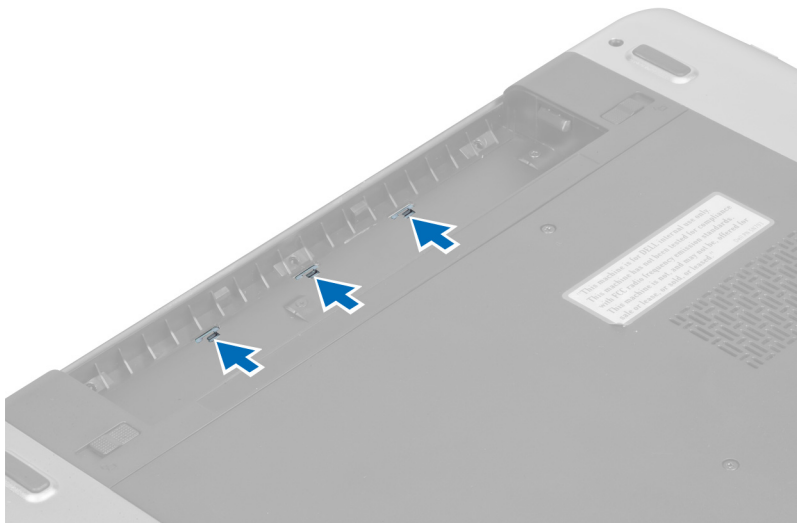
1. Priključite podatkovni kabel tipkovnice na stražnji dio tipkovnice.
2. Priključite kabel pozadinskog osvjetljenja na matičnu ploču.
3. Umetnite tipkovnicu u njezin pretinac.
4. Pritisnite prema dolje dok tipkovnica ne uskoči na mjesto.
5. Ugradite bateriju.
6. Slijedite upute u odlomku *Nakon rada na unutrašnjosti računala*.

Uklanjanje poklopca šarke zaslona

1. Slijedite postupke u odlomku *Prije rada na računalu*.
2. Uklonite bateriju.
3. Uklonite vijke koji pričvršćuju pokrov šarke zaslona na računalo.



4. Gurnite kako biste oslobodili poklopac šarke iz računala.



5. Okrenite računalo i pažljivo uklonite poklopac šarke zaslona iz računala.



Ugradnja poklopca šarki zaslona

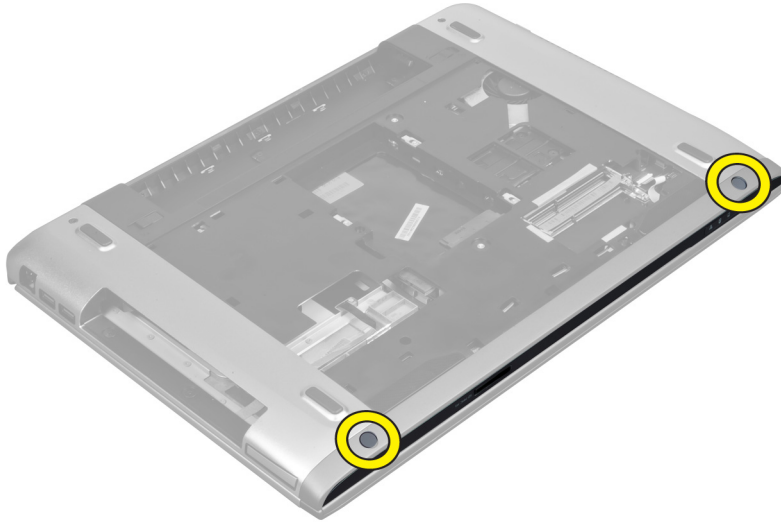
1. Ponovno postavite poklopac šarki zaslona na računalo sve dok zasuni nisu pričvršćeni na mjesto.
2. Pritegnite vijke koji pričvršćuju poklopac šarki zaslona na računalo.
3. Ugradite bateriju.
4. Slijedite upute u odlomku *Nakon rada na unutrašnjosti računala*.

Uklanjanje oslonca za ruku

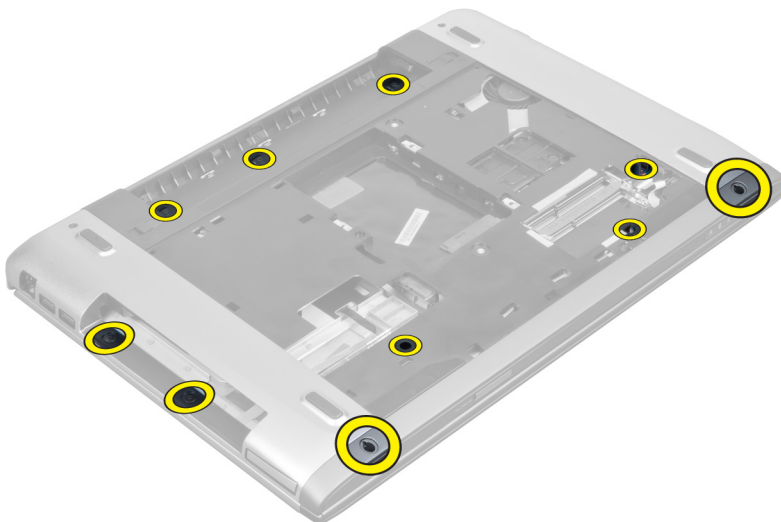
1. Slijedite postupke u poglavlju *Prije rada na unutrašnjosti računala*.
2. Uklonite:
 - a) bateriju
 - b) poklopac kućišta
 - c) memoriju
 - d) optički pogon
 - e) tvrdi pogon

- f) tipkovnicu
- g) pokrov šarke zaslona

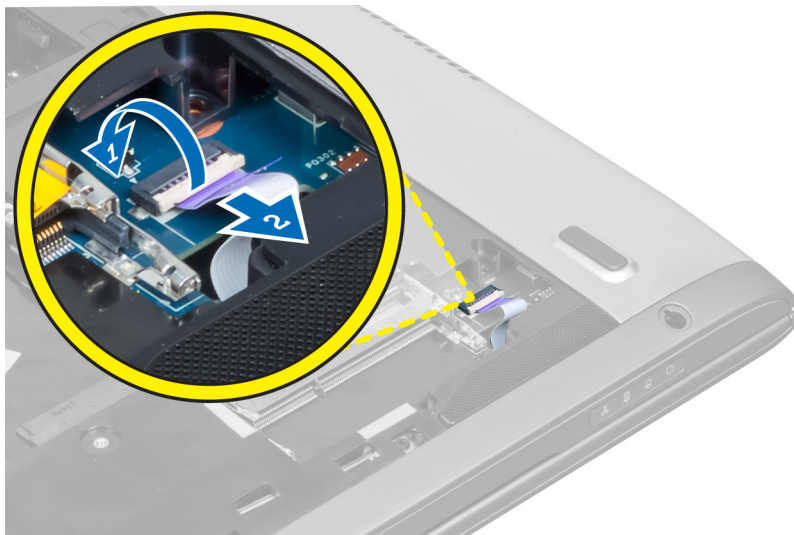
3. Uklonite gumene jastučice s donje strane računala.



4. Uklonite vijke s donje strane računala.



5. Odspojite kabel LED ploče otisaka prstiju.



6. Uklonite vijke koji pričvršćuju sklop oslonca za ruku na mjestu.



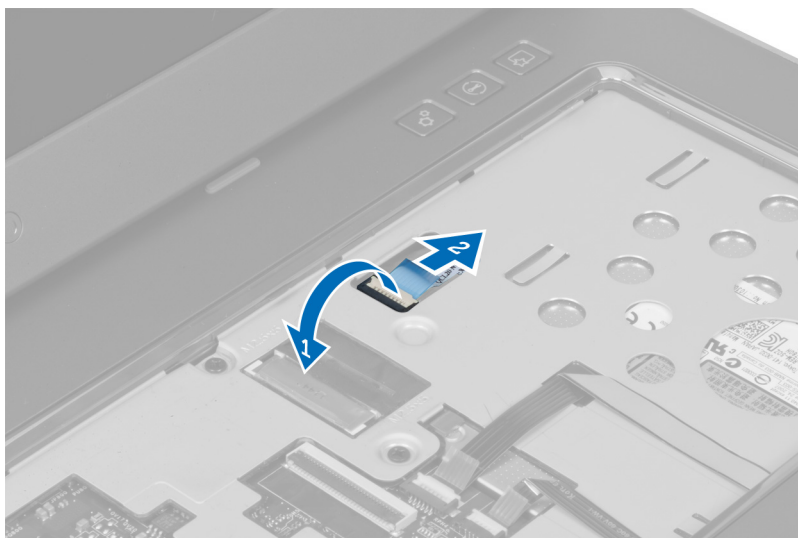
7. Podignite zasun i odspojite kabel gumba za uključivanje/isključivanje i čitača otiska prstiju.



8. Podignite jezičak i oslobodite kabel podloge osjetljive na dodir, kabel čitača SD kartice i kabele skenera čitača otiska prstiju iz računala.



9. Podignite jezičak i oslobodite kabel funkcijskih tipki iz sustava.



10. Pažljivo podignite oslonac za ruku uz rubove.



11. Izvucite oslonac za ruku prema naprijed i podignite ga kako bi ga uklonili iz računala.



Ugradnja oslonca za ruku

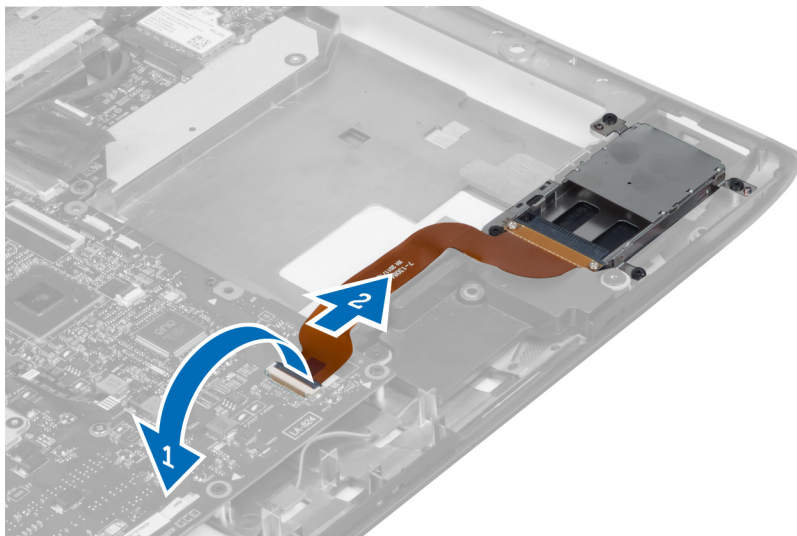
1. Počevši od rubova oslonca za ruku, pritisnite prema dolje na oslonac za ruku kako biste priključili jezičke na računalo.
2. Pritegnite vijke koji pričvršćuju oslonac za ruku na prednji kraj računala.
3. Spojite kabel funkcijskih tipki na matičnu ploču.
4. Priključite kabel podloge osjetljive na dodir, kabel čitača SD kartice i kabel skenera otisaka prstiju na matičnu ploču.
5. Priključite kabel gumba za uključivanje/isključivanje i čitača otiska prsta na matičnu ploču.
6. Pritegnite vijke koji pričvršćuju oslonac za ruku na stražnji kraj računala.
7. Priključite kabel LED ploče čitača otiska prsta na matičnu ploču.
8. Pritegnite vijke na dnu kućišta računala koji pričvršćuju oslonac za ruku na mjestu.
9. Gurnite gumene jastučice da prekriju vijke na računalo.
10. Ugradite:
 - a) pokrov šarke zaslona
 - b) tipkovnicu
 - c) tvrdi pogon
 - d) optički pogon
 - e) memoriju
 - f) poklopac kućišta
 - g) bateriju
11. Slijedite upute u odlomku *Nakon rada na unutrašnjosti računala*.

Uklanjanje čitača ExpressCard

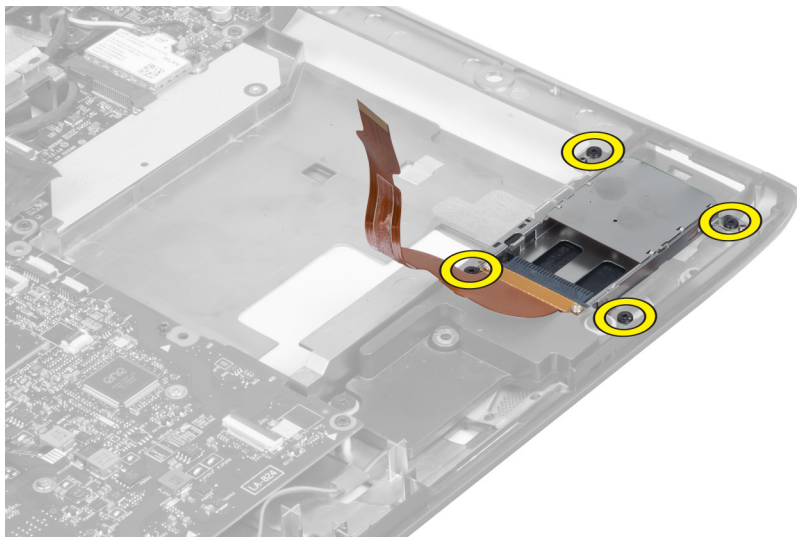
1. Slijedite postupke u poglavlju *Prije rada na unutrašnjosti računala*.
2. Uklonite:
 - a) SD karticu
 - b) ekspres karticu
 - c) bateriju
 - d) poklopac kućišta

- e) tipkovnicu
- f) pokrov šarke zaslona
- g) oslonac za ruku

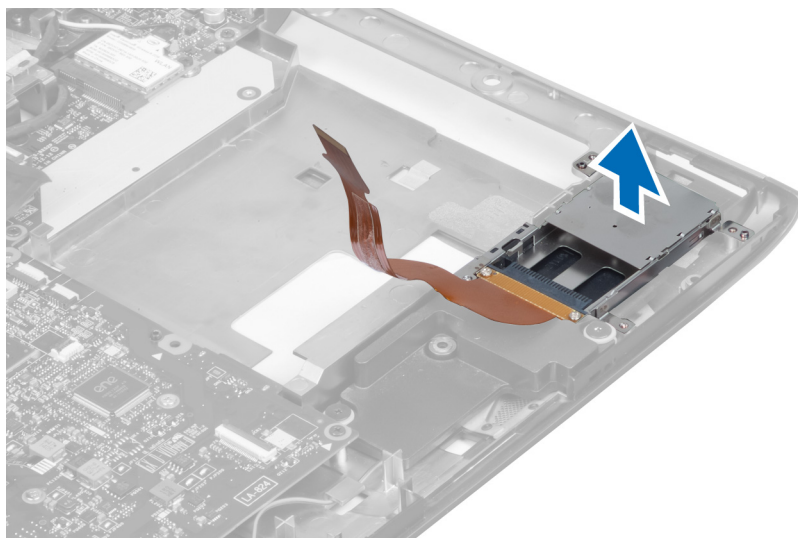
3. Podignite jezičak i odspojite kabel čitača ekspres kartice.



4. Uklonite vijke koji pričvršćuju čitač ekspres kartice na mjestu.



5. Podignite i uklonite čitača ekspres kartica iz sustava.

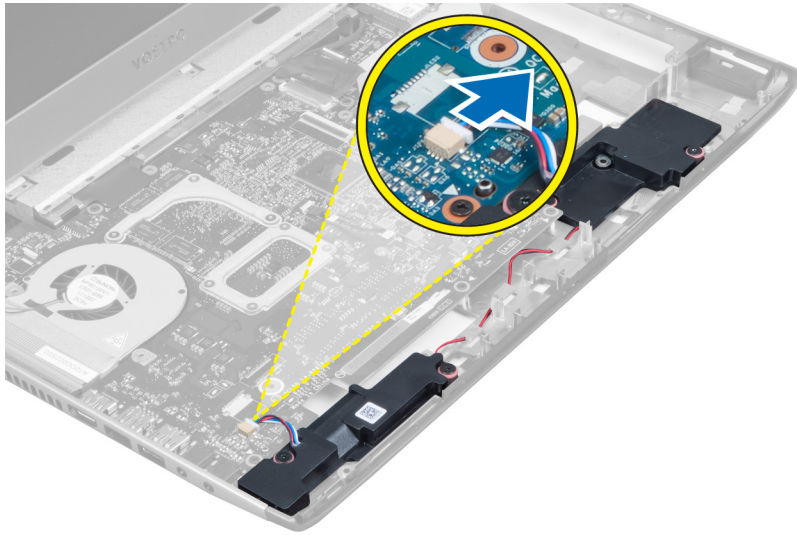


Ugradnja čitača Express kartice

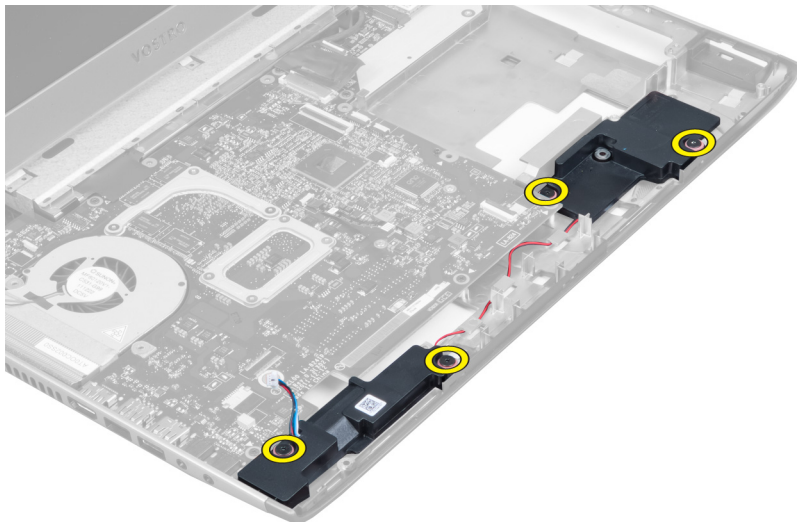
1. Postavite čitača ekspres kartice u njegov utor na kućištu.
2. Pritegnite vijke koji pričvršćuju čitač ekspres kartice na računalo.
3. Priključite kabel čitača ekspres kartice.
4. Ugradite:
 - a) oslonac za ruku
 - b) pokrov šarke zaslona
 - c) tipkovnicu
 - d) poklopac kućišta
 - e) bateriju
 - f) ekspres karticu
 - g) SD karticu
5. Slijedite upute u odlomku *Nakon rada na unutrašnjosti računala*.

Uklanjanje zvučnika

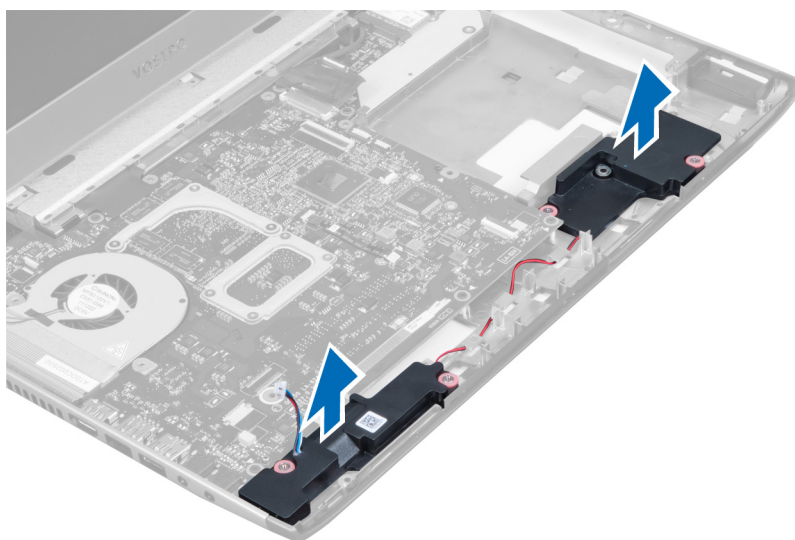
1. Slijedite postupke u poglavlju *Prije rada na unutrašnjosti računala*.
2. Uklonite:
 - a) SD karticu
 - b) ekspres karticu
 - c) bateriju
 - d) poklopac kućišta
 - e) optički pogon
 - f) tvrdi pogon
 - g) tipkovnicu
 - h) pokrov šarke zaslona
 - i) oslonac za ruku
 - j) čitača ekspres kartice
3. Odspojite kabel zvučnika.



4. Uklonite vijke koji pričvršćuju zvučnike na mjestu.



5. Podignite lijevi zvučnik i uklonite.



Ugradnja zvučnika

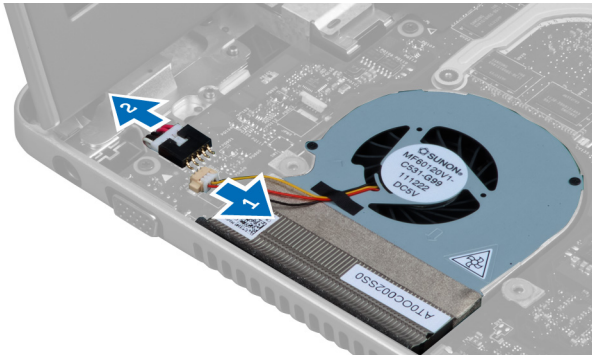
1. Postavite zvučnike na računalo i provucite kabele zvučnika kroz vodilice.
2. Pritegnite vijke koji pričvršćuju zvučnike na mjestu.
3. Priključite kabel zvučnika.
4. Ugradite:
 - a) čitača ekspres kartice
 - b) oslonac za ruku
 - c) pokrov šarke zaslona
 - d) tipkovnicu
 - e) tvrdi pogon
 - f) optički pogon
 - g) poklopac kućišta
 - h) bateriju
 - i) ekspres karticu
 - j) SD karticu
5. Slijedite upute u odlomku *Nakon rada na unutrašnjosti računala*.

Uklanjanje matične ploče

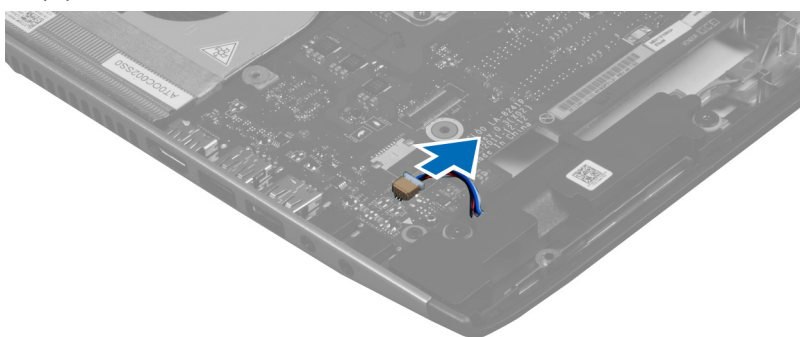
1. Slijedite postupke u poglavlju *Prije rada na unutrašnjosti računala*.
2. Uklonite:
 - a) SD karticu
 - b) ekspres karticu
 - c) bateriju
 - d) poklopac kućišta
 - e) optički pogon
 - f) tvrdi pogon
 - g) tipkovnicu
 - h) pokrov šarke zaslona
 - i) oslonac za ruku

j) čitač SD kartice

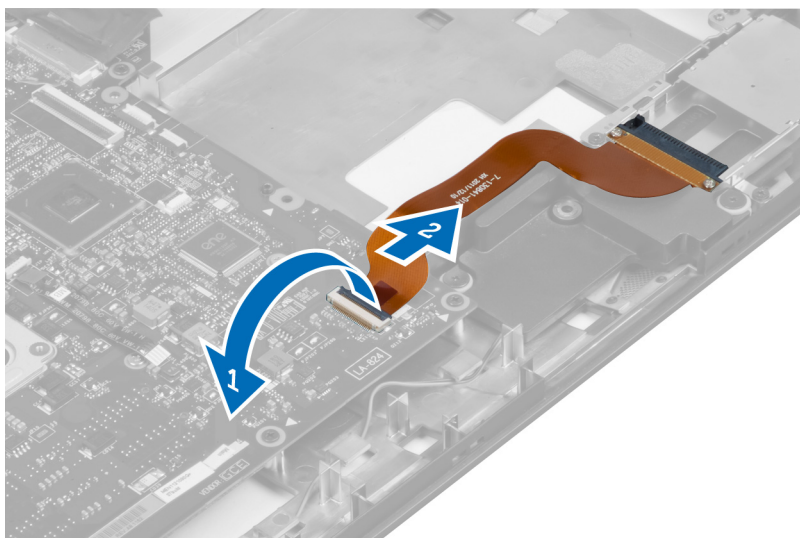
3. Odspojite kabel ventilatora sustava i kabel napajanja.



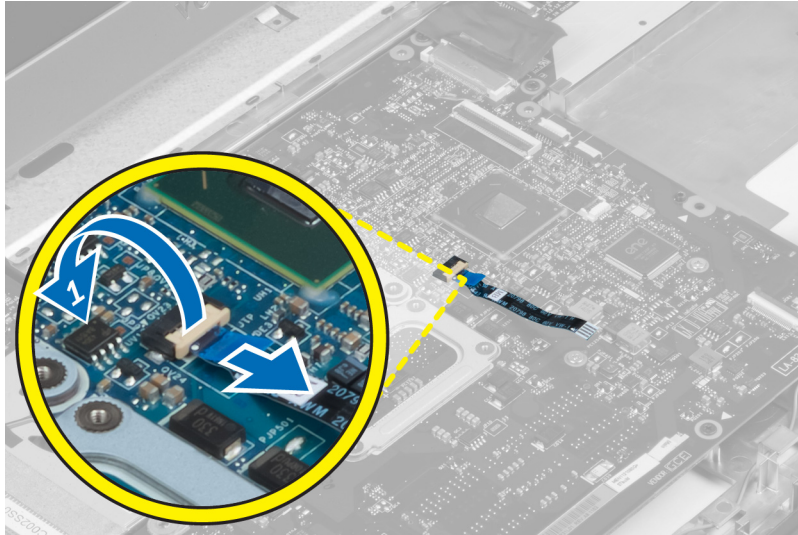
4. Odspojite kabel zvučnika.



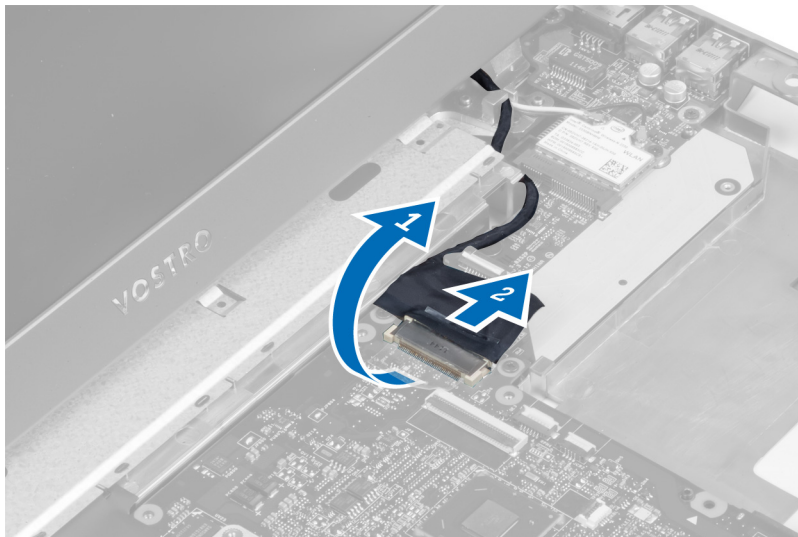
5. Odspojite kabel čitača Express kartice i otisaka prstiju.



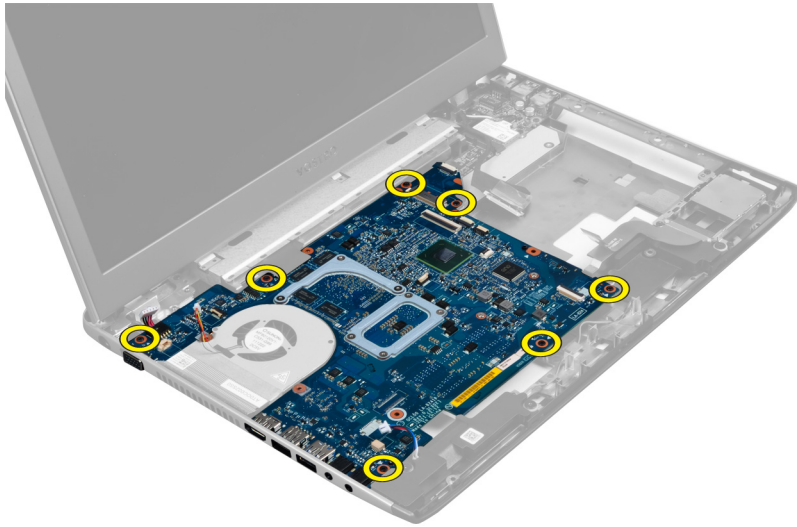
6. Odspojite kabel podloge osjetljive na dodir.



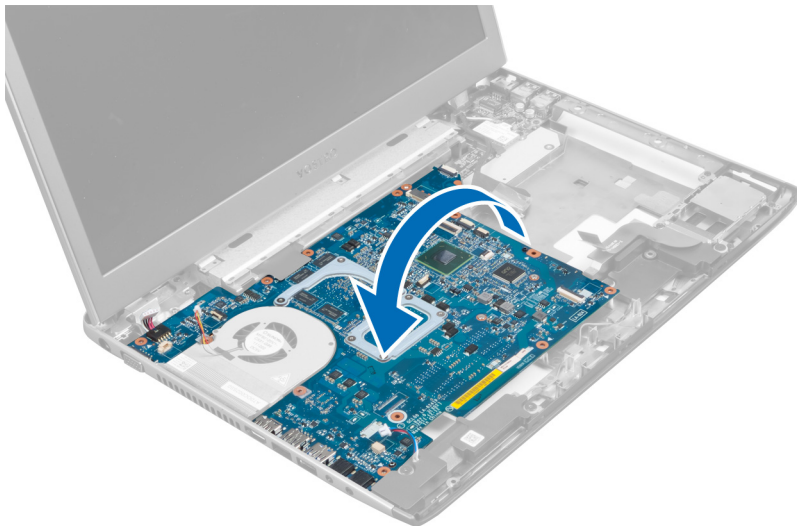
7. Odljepite traku i isključite kabel LVDS i kamere.



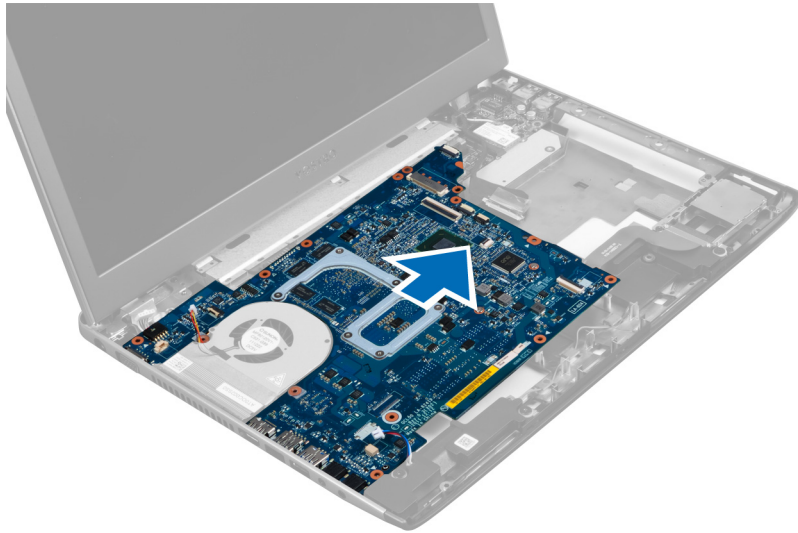
8. Uklonite vijke kojima je matična ploča pričvršćena za računalno.



9. Podignite matičnu ploču iz kućišta.



10. Izvucite matičnu ploču u desno i uklonite je iz kućišta.



Ugradnja matične ploče

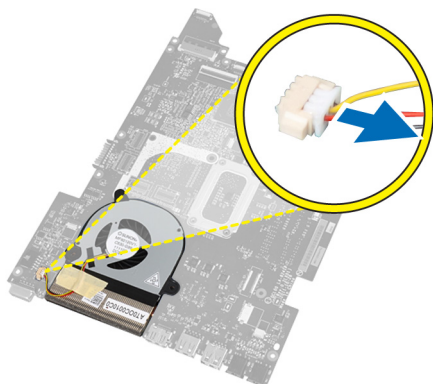
1. Poravnajte matičnu ploču prema priključcima ulaza i postavite matičnu ploču u računalo.
2. Pritegnite vijke kojima je matična ploča pričvršćena na kućište.
3. Zalijepite traku i priključite kabel LVDS i kamere.
4. Priključite kabel podloge osjetljive na dodir.
5. Priključite kabel čitača ekspres kartice.
6. Priključite kabel zvučnika.
7. Priključite kabel ventilatora sustava i kabel napajanja.
8. Ugradite:
 - a) čitač SD kartice
 - b) oslonac za ruku
 - c) pokrov šarke zaslona
 - d) tipkovnicu
 - e) tvrdi pogon
 - f) optički pogon
 - g) poklopac kućišta
 - h) bateriju
 - i) ekspres karticu
 - j) SD karticu
9. Slijedite upute u odlomku *Nakon rada na unutrašnjosti računala*.

Uklanjanje sklopa hladila procesora

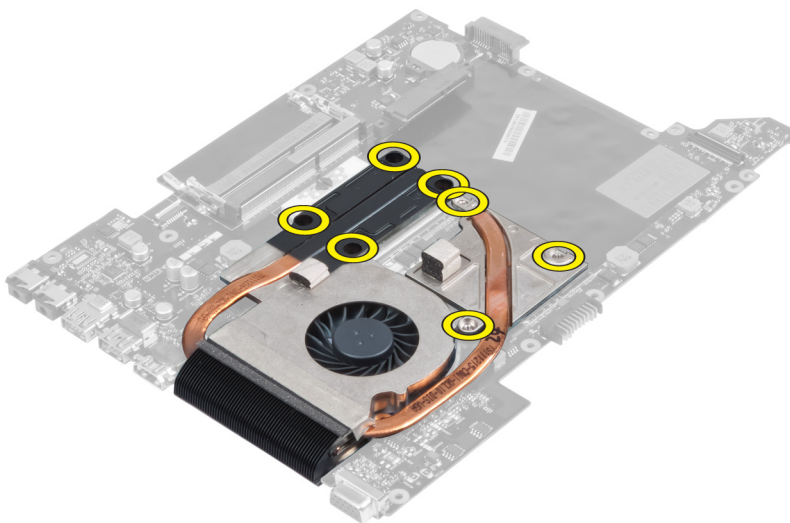
1. Slijedite postupke u poglavlju *Prije rada na unutrašnjosti računala*.
2. Uklonite:
 - a) SD karticu
 - b) ekspres karticu
 - c) bateriju
 - d) poklopac kućišta

- e) memoriju
- f) optički pogon
- g) pogon tvrdog diska
- h) tipkovnicu
- i) pokrov šarke zaslona
- j) oslonac za ruku
- k) matičnu ploču

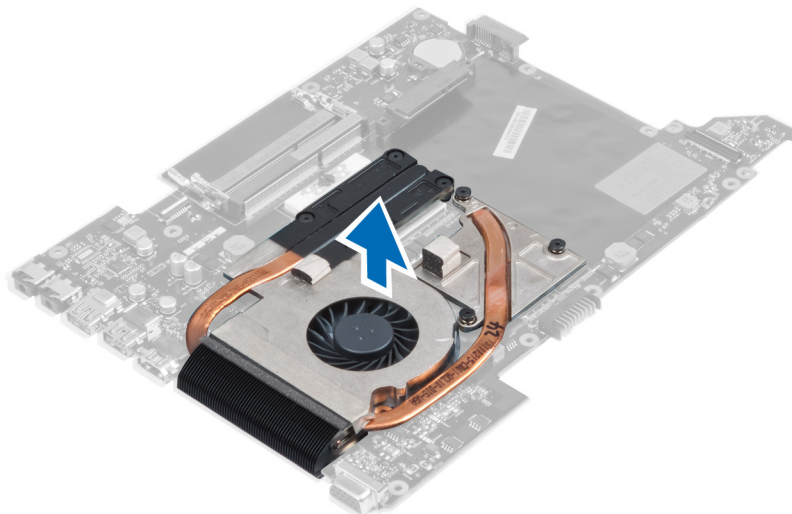
3. Odspojite kabel ventilatora sustava iz matične ploče.



4. Uklonite vijke koji pričvršćuju hladilo na matičnu ploču.



5. Podignite i uklonite hladilo iz matične ploče.



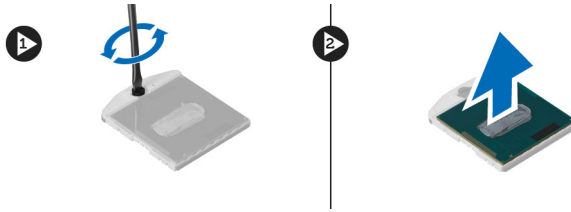
Ugradnja sklopa hladila procesora

1. Pritegnite vijke koji pričvršćuju hladilo na matičnu ploču.
2. Priključite kabel ventilatora sustava na matičnu ploču.
3. Ugradite:
 - a) matičnu ploču
 - b) oslonac za ruku
 - c) pokrov šarke zaslona
 - d) tipkovnicu
 - e) tvrdi pogon
 - f) optički pogon
 - g) memoriju
 - h) poklopac kućišta
 - i) bateriju
 - j) ekspres karticu
 - k) SD karticu
4. Slijedite upute u odlomku *Nakon rada na unutrašnjosti računala*.

Uklanjanje procesora

1. Slijedite postupke u poglavlju *Prije rada na unutrašnjosti računala*.
2. Uklonite:
 - a) bateriju
 - b) poklopac kućišta
 - c) memoriju
 - d) optički pogon
 - e) tvrdi pogon
 - f) tipkovnicu
 - g) oslonac za ruku
 - h) WLAN karticu
 - i) čitač ExpressCard kartice

- j) zvučnik
 - k) matičnu ploču
 - l) sklop hladila procesora
3. Uklonite vijak. Uklonite poklopac procesora i podignite procesor iz utora. Spremite ga u antistatičko pakiranje.

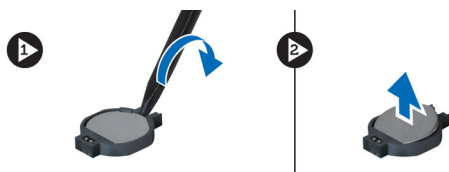


Ugradnja procesora

1. Umetnite procesor u utor procesora. Osigurajte da je procesor pravilno postavljen. Ponovno postavite poklopac procesora.
2. Pritegnite vijke koji pričvršćuju procesor na matičnu ploču.
3. Ugradite:
 - a) sklop hladila procesora
 - b) matičnu ploču
 - c) čitač ExpressCard kartice
 - d) WLAN karticu
 - e) oslonac za ruku
 - f) tipkovnicu
 - g) tvrdi pogon
 - h) optički pogon
 - i) memoriju
 - j) poklopac kućišta
 - k) bateriju
4. Slijedite upute u odlomku *Nakon rada na unutrašnjosti računala*.

Uklanjanje baterije na matičnoj ploči

1. Slijedite postupke u poglavlju *Prije rada na unutrašnjosti računala*
2. Uklonite:
 - a) bateriju
 - b) poklopac kućišta
 - c) memoriju
 - d) optički pogon
 - e) tvrdi pogon
 - f) tipkovnicu
 - g) oslonac za ruku
 - h) čitač ExpressCard kartice
 - i) WLAN karticu
 - j) zvučnik
 - k) matičnu ploču
3. Okrenite matičnu ploču i locirajte bateriju na matičnoj ploči.
4. Koristite odvijač kako biste otpustili bateriju na matičnoj ploči iz utora. baterija iskače, podignite je i uklonite iz utora.

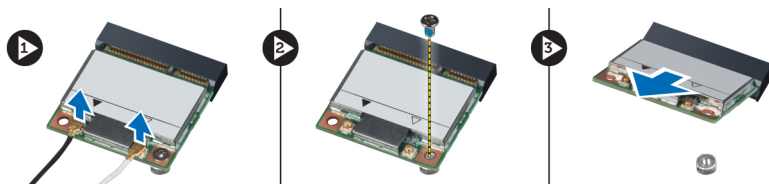


Ugradnja baterije na matičnoj ploči

1. Umetnite bateriju na matičnoj ploči u utor.
2. Pritisnite bateriju na matičnoj ploči sve dok se ne pričvrsti na mjesto.
3. Ugradite:
 - a) matičnu ploču
 - b) WLAN karticu
 - c) čitač ExpressCard kartice
 - d) oslonac za ruku
 - e) tipkovnicu
 - f) tvrdi pogon
 - g) optički pogon
 - h) memoriju
 - i) poklopac kućišta
 - j) bateriju
4. Slijedite upute u odlomku *Nakon rada na unutrašnjosti računala.*

Uklanjanje kartice za bežičnu lokalnu mrežu (WLAN)

1. Slijedite postupke u poglavlju *Prije rada na unutrašnjosti računala.*
2. Uklonite:
 - a) bateriju
 - b) poklopac kućišta
 - c) tipkovnicu
 - d) oslonac za ruku
3. Odspojite antenske kabele pričvršćene na WLAN karticu tako da ih povučete prema gore.
4. Uklonite vijak koji pričvršćuje WLAN karticu dok ne iskoči.
5. Uklonite WLAN karticu iz računala.



Ugradnja kartice za bežičnu lokalnu mrežu (WLAN)

1. Umetnite WLAN karticu u njezin utor.
2. Priključite antenske kabele prema kodovima boja na WLAN kartici.
3. Pritegnite vijak koji pričvršćuje WLAN karticu.
4. Ugradite:

- a) oslonac za ruku
 - b) tipkovnicu
 - c) poklopac kućišta
 - d) bateriju
5. Slijedite upute u odlomku *Nakon rada na unutrašnjosti računala.*

Uklanjanje LAN ploče

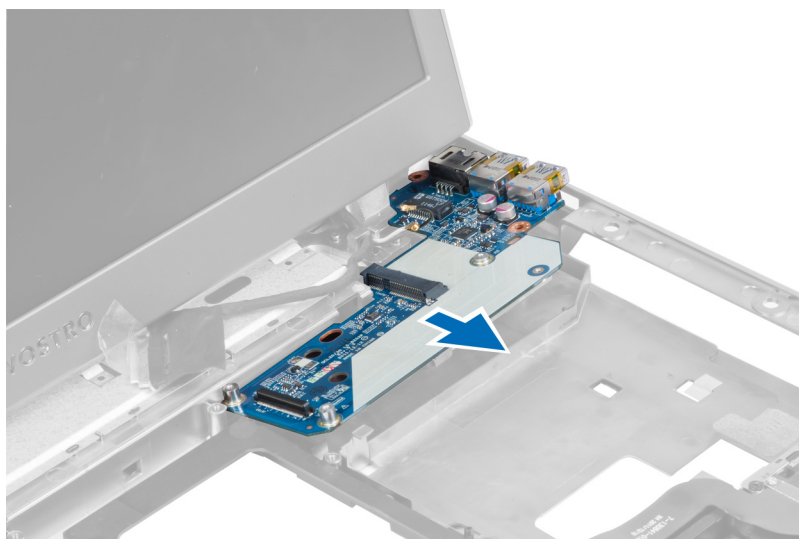
1. Slijedite postupke u poglavlju *Prije rada na unutrašnjosti računala.*
2. Uklonite:
 - a) SD karticu
 - b) ekspres karticu
 - c) bateriju
 - d) poklopac kućišta
 - e) optički pogon
 - f) tvrdi pogon
 - g) tipkovnicu
 - h) pokrov šarke zaslona
 - i) oslonac za ruku
 - j) matičnu ploču
 - k) WLAN karticu
3. Uklonite vijke koji pričvršćuju LAN ploču na mjesto.



4. Podignite LAN ploču kako biste je uklonili iz kućišta.



5. Izvucite i uklonite LAN ploču iz sustava.



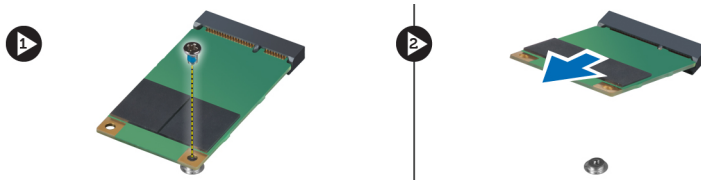
Ugradnja LAN ploče

1. Umetnite LAN ploču u njezin pretinac i poravnajte na kućištu.
2. Pritegnite vijke kojima je LAN ploča pričvršćena na kućište.
3. Ugradite:
 - a) WLAN karticu
 - b) matičnu ploču
 - c) oslonac za ruku
 - d) pokrov šarke zaslona
 - e) tipkovnicu
 - f) tvrdi pogon
 - g) optički pogon
 - h) poklopac kućišta
 - i) bateriju

- j) ekspres karticu
 - k) SD karticu
4. Slijedite upute u odlomku *Nakon rada na unutrašnjosti računala*.

Uklanjanje mini-SATA kartice

1. Slijedite postupke u poglavlju *Prije rada na unutrašnjosti računala*.
2. Uklonite:
 - a) SD karticu
 - b) ekspres karticu
 - c) bateriju
 - d) poklopac kućišta
 - e) optički pogon
 - f) tvrdi pogon
 - g) tipkovnicu
 - h) pokrov šarke zaslona
 - i) oslonac za ruku
 - j) matičnu ploču
 - k) WLAN ploču
 - l) LAN ploču
3. Uklonite vijak koji pričvršćuje mini-SATA karticu na mjestu. Pomaknite i uklonite mini-SATA karticu.

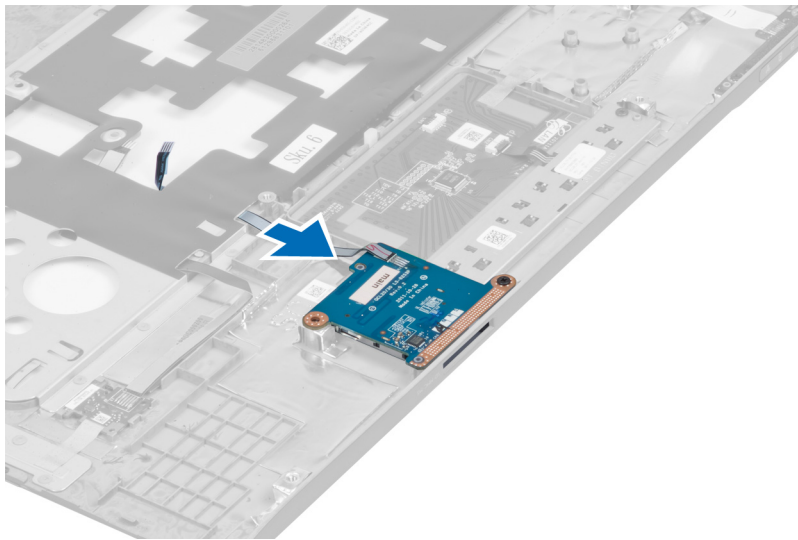


Ugradnja mini-SATA kartice

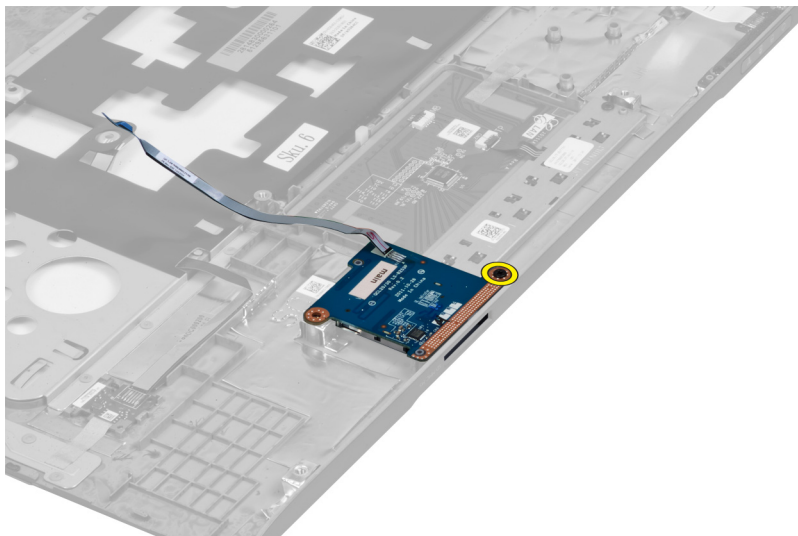
1. Ugradite mini-SATA karticu u priključak na LAN ploči. Pritegnite vijak koji pričvršćuje mini-SATA karticu na LAN ploču.
2. Ugradite:
 - a) LAN ploču
 - b) WLAN karticu
 - c) matičnu ploču
 - d) oslonac za ruku
 - e) pokrov šarke zaslona
 - f) tipkovnicu
 - g) tvrdi pogon
 - h) optički pogon
 - i) poklopac kućišta
 - j) bateriju
 - k) ekspres karticu
 - l) SD karticu
3. Slijedite upute u odlomku *Nakon rada na unutrašnjosti računala*

Uklanjanje čitača Secure Digital (SD) kartice

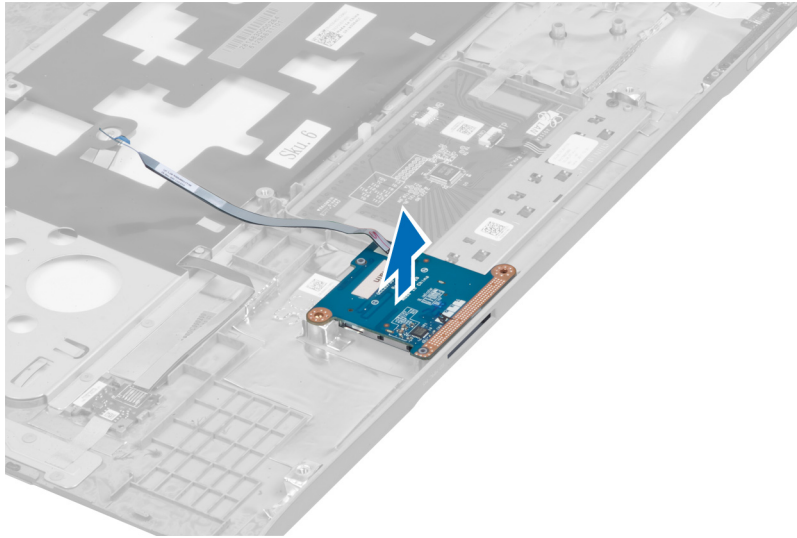
1. Slijedite postupke u poglavlju *Prije rada na unutrašnjosti računala*.
2. Uklonite:
 - a) SD karticu
 - b) ekspres karticu
 - c) bateriju
 - d) poklopac kućišta
 - e) optički pogon
 - f) tvrdi pogon
 - g) tipkovnicu
 - h) pokrov šarke zaslona
 - i) oslonac za ruku
3. Izvucite kabel čitača SD kartice.



4. Uklonite vijak koji pričvršćuje čitača SD kartice na mjestu.



5. Podignite i uklonite čitača SD kartica iz sustava.



Ugradnja čitača Secure Digital (SD) kartice

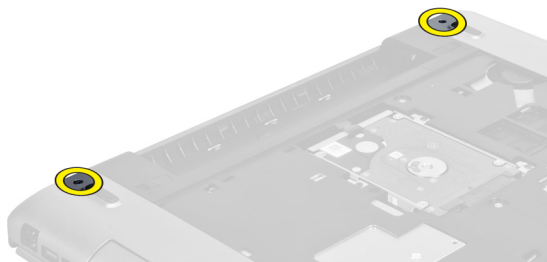
1. Postavite čitača SD kartice na mjesto.
2. Pritegnite vijak kako biste pričvrstili čitača SD kartice na računalo.
3. Ugradite:
 - a) oslonac za ruku
 - b) pokrov šarke zaslona
 - c) tipkovnicu
 - d) tvrdi pogon
 - e) optički pogon
 - f) poklopac kućišta
 - g) bateriju
 - h) ekspres karticu
 - i) SD karticu
4. Slijedite upute u odlomku *Nakon rada na unutrašnjosti računala*.

Uklanjanje sklopa zaslona

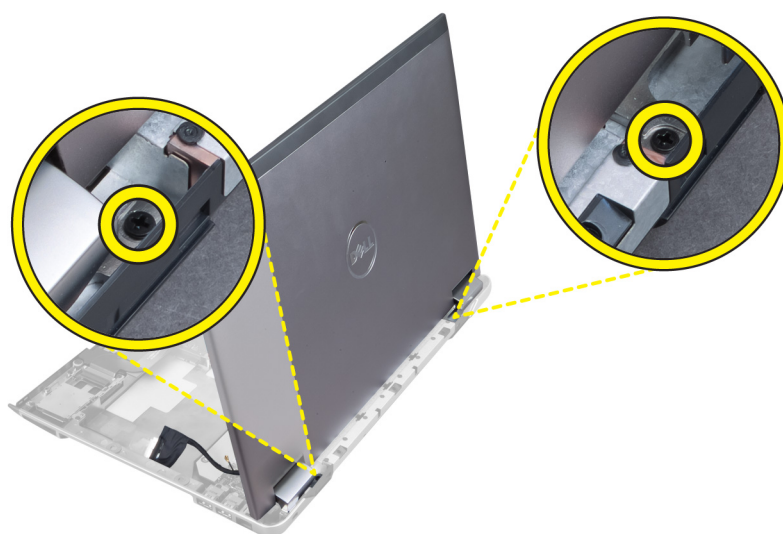
1. Slijedite postupke u poglavlju *Prije rada na unutrašnjosti računala*.
2. Uklonite:
 - a) SD karticu
 - b) ekspres karticu
 - c) bateriju
 - d) poklopac kućišta
 - e) memoriju
 - f) optički pogon
 - g) tvrdi pogon
 - h) tipkovnicu
 - i) pokrov šarke zaslona
 - j) oslonac za ruku

- k) čitača ekspres kartice
- l) matičnu ploču
- m) WLAN karticu
- n) LAN ploču

3. Uklonite vijke iz kućišta sustava.



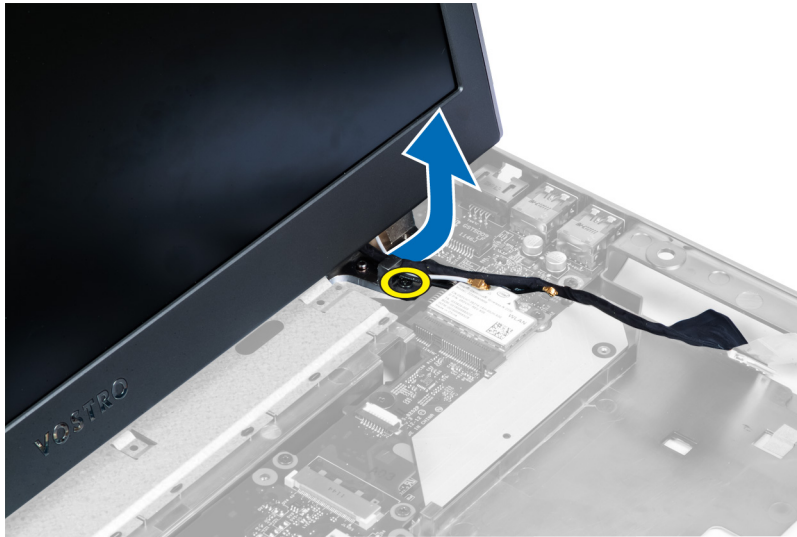
4. Uklonite vijke koji se nalaze ispod poklopca šarke zaslona.



5. Uklonite lijevi vijak koji pričvršćuje sklop zaslona na mjestu.



6. Provucite kabel kamere i uklonite desni vijak koji pričvršćuje sklop zaslona na sustav.



7. Podignite sklop zaslona iz računala i uklonite.



Ugradnja sklopa zaslona

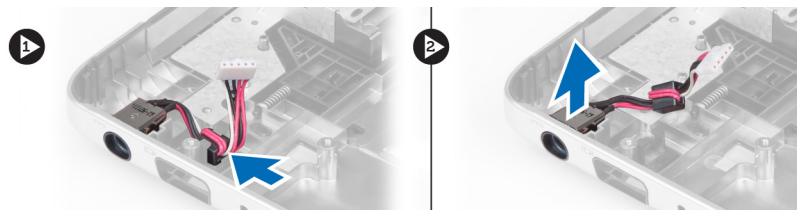
1. Poravnajte sklop zaslona na kućištu računala.
2. Provučite kabel kamere i pritegnite vijak kako biste pričvrstili desnu šarku na mjesto.
3. Pritegnite vijak koji pričvršćuje lijevu šarku na mjestu.
4. Pritegnite vijke koji se nalaze ispod poklopca šarke.
5. Pritegnite vijke na donjem dijelu računala koji pričvršćuju sklop zaslona na mjestu.
6. Ugradite:
 - a) LAN ploču
 - b) WLAN karticu
 - c) matičnu ploču
 - d) čitača ekspres kartice
 - e) oslonac za ruku

- f) pokrov šarke zaslona
- g) tipkovnicu
- h) tvrdi pogon
- i) optički pogon
- j) memoriju
- k) poklopac kućišta
- l) bateriju
- m) ekspres karticu
- n) SD karticu

7. Slijedite upute u odlomku *Nakon rada na unutrašnjosti računala.*

Uklanjanje priključka napajanja

1. Slijedite postupke u poglavlju *Prije rada na unutrašnjosti računala.*
2. Uklonite:
 - a) SD karticu
 - b) ekspres karticu
 - c) bateriju
 - d) poklopac kućišta
 - e) memoriju
 - f) optički pogon
 - g) tvrdi pogon
 - h) tipkovnicu
 - i) pokrov šarke zaslona
 - j) oslonac za ruku
 - k) matičnu ploču
 - l) sklop zaslona
3. Gurnite prigušivač smetnji kroz usjek i podignite kako biste uklonili priključak napajanja.



Ugradnja priključka napajanja

1. Postavite priključak napajanja u njegovu lokaciju na podnožju kućišta.
2. Ugradite:
 - a) sklop zaslona
 - b) matičnu ploču
 - c) oslonac za ruku
 - d) pokrov šarke zaslona
 - e) tipkovnicu
 - f) tvrdi pogon
 - g) optički pogon
 - h) memoriju
 - i) poklopac kućišta

- j) bateriju
 - k) ekspres karticu
 - l) SD karticu
3. Slijedite upute u odlomku *Nakon rada na unutrašnjosti računala*.

Uklanjanje okvira zaslona

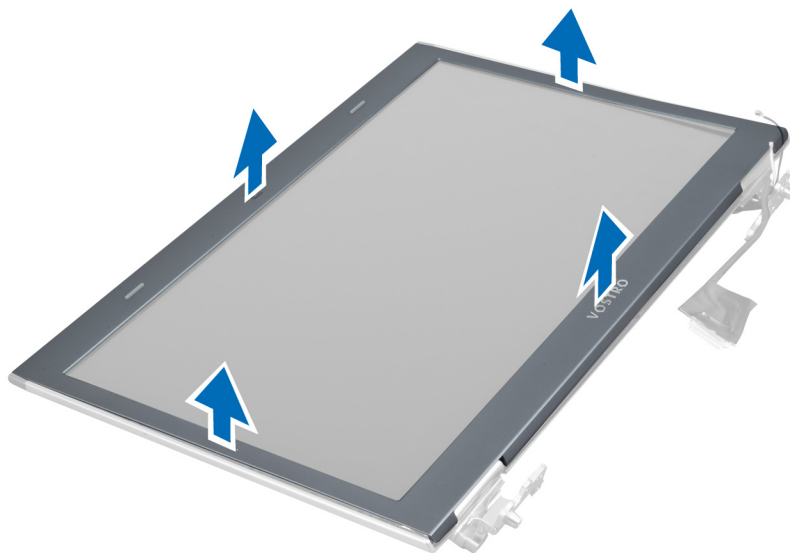
1. Slijedite postupke u poglavlju *Prije rada na unutrašnjosti računala*
2. Uklonite:
 - a) SD karticu
 - b) ekspres karticu
 - c) bateriju
 - d) poklopac kućišta
 - e) optički pogon
 - f) tvrdi pogon
 - g) tipkovnicu
 - h) pokrov šarke zaslona
 - i) oslonac za ruku
 - j) čitača ekspres kartice
 - k) matičnu ploču
 - l) sklop hladila procesora
 - m) LAN ploču
 - n) sklop zaslona



3. Pažljivo podignite okvir zaslona sa sklopa zaslona.



4. Podignite okvir zaslona i uklonite ga iz sklopa zaslona.



Ugradnja okvira zaslona

1. Poravnajte okvir zaslona sa sklopom zaslona i pažljivo ga umetnite na mjesto.
2. Ugradite:
 - a) sklop zaslona
 - b) LAN ploču
 - c) sklop hladila procesora
 - d) matičnu ploču
 - e) čitača ekspres kartice
 - f) oslonac za ruku
 - g) pokrov šarke zaslona
 - h) tipkovnicu
 - i) tvrdi pogon

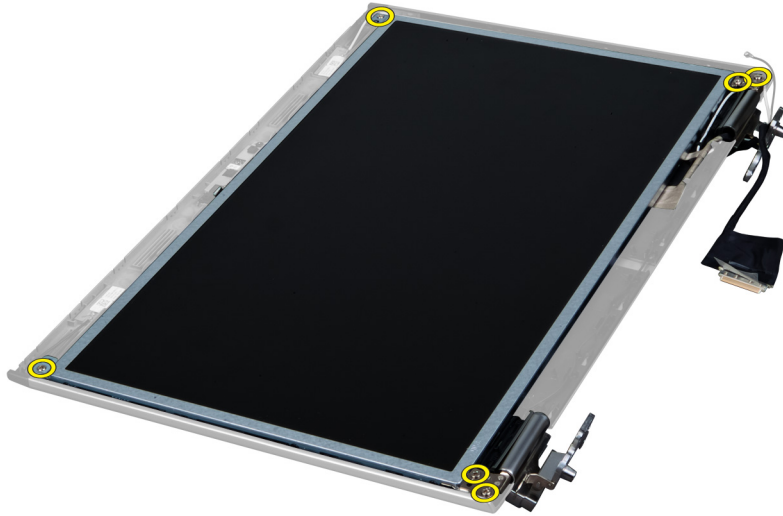
- j) optički pogon
 - k) memoriju
 - l) poklopac kućišta
 - m) bateriju
 - n) ekspres karticu
 - o) SD karticu
3. Slijedite upute u odlomku *Nakon rada na unutrašnjosti računala.*

Uklanjanje nosača zaslona

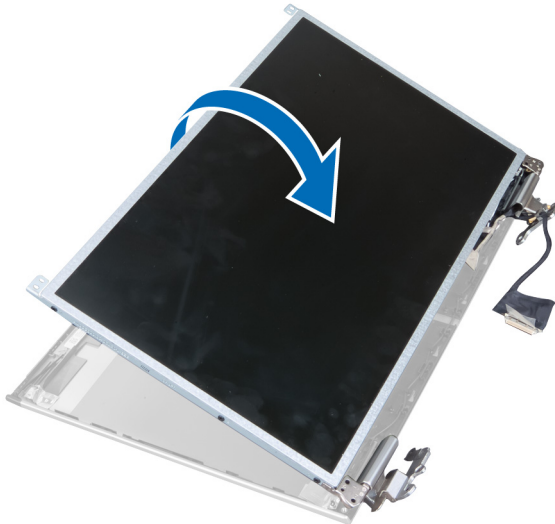
1. Slijedite postupke u poglavlju *Prije rada na unutrašnjosti računala.*
2. Uklonite:
- a) SD karticu
 - b) ekspres karticu
 - c) bateriju
 - d) poklopac kućišta
 - e) optički pogon
 - f) tvrdi pogon
 - g) tipkovnicu
 - h) pokrov šarke zaslona
 - i) oslonac za ruku
 - j) čitača ekspres kartice
 - k) matičnu ploču
 - l) LAN ploču
 - m) sklop zaslona
 - n) okvir zaslona
 - o) kameru



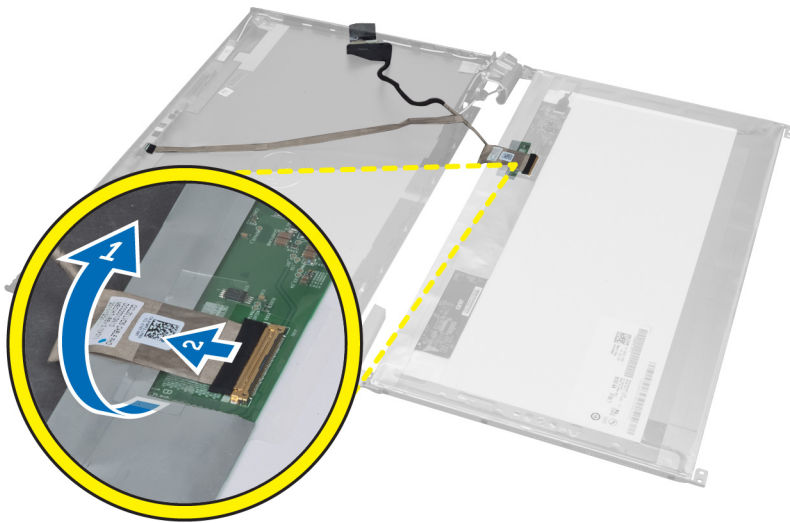
3. Uklonite vijke koji pričvršćuju nosače zaslona na sklop zaslona.



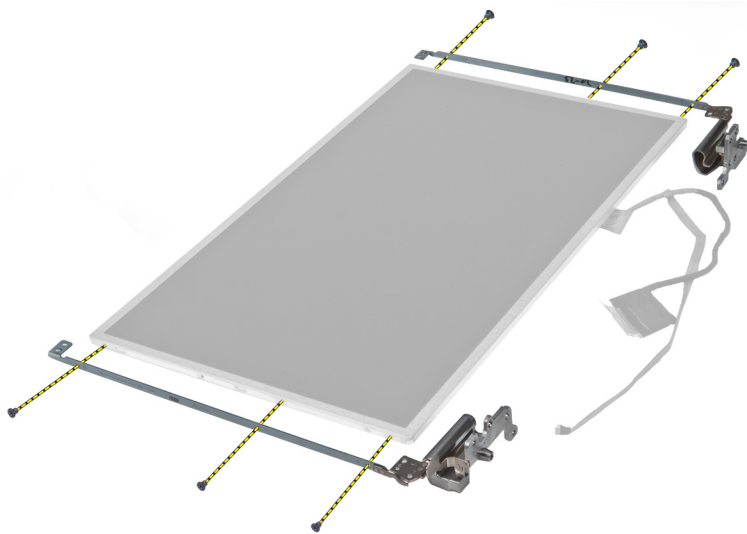
4. Podignite i uklonite ploču zaslona s nosačima i šarkama.



5. Odlijepite traku i isključite kabela zaslona.



6. Uklonite vijke koji pričvršćuju nosače zaslona i šarke na ploču zaslona.



Ugradnja nosača zaslona

1. Pritegnite vijke koji pričvršćuju nosače zaslona i šarke na ploču zaslona.
2. Zalijepite traku i priključite kabel zaslona.
3. Postavite ploču zaslona s nosačima i šarkama na računalo.
4. Pritegnite vijke koji pričvršćuju nosače zaslona na sklop zaslona.
5. Ugradite:
 - a) kameru
 - b) okvir zaslona
 - c) sklop zaslona
 - d) LAN ploču
 - e) matičnu ploču
 - f) čitača ekspres kartice

- g) oslonac za ruku
- h) pokrov šarke zaslona
- i) tipkovnicu
- j) tvrdi pogon
- k) optički pogon
- l) poklopac kućišta
- m) bateriju
- n) ekspres karticu
- o) SD karticu

6. Slijedite upute u odlomku *Nakon rada na unutrašnjosti računala.*

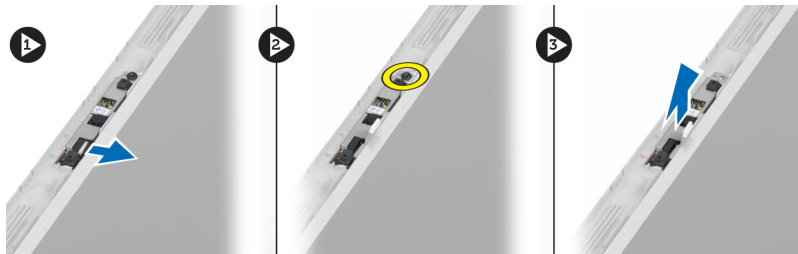
Uklanjanje modula kamere

1. Slijedite postupke u poglavlju *Prije rada na unutrašnjosti računala.*

2. Uklonite:

- a) SD karticu
- b) ekspres karticu
- c) bateriju
- d) poklopac kućišta
- e) pokrov šarke zaslona
- f) tipkovnicu
- g) optički pogon
- h) oslonac za ruku
- i) sklop zaslona
- j) okvir zaslona
- k) šarke zaslona

3. Odspojite kabel LVDS i kamere. Uklonite vijak koji pričvršćuje modul kamere i povucite kameru iz sustava.



Ugradnja modula kamere

1. Priključite kabel LVDS i kamere na kameru.

2. Postavite modul kamere u njegov originalni položaj i pritegnite vijak koji ga pričvršćuje na sklop zaslona.

3. Ugradite:

- a) nosač zaslona
- b) okvir zaslona
- c) sklop zaslona
- d) LAN ploču
- e) matičnu ploču
- f) čitača ekspres kartice
- g) zvučnike
- h) oslonac za ruku

- i) tvrdi pogon
 - j) optički pogon
 - k) tipkovnicu
 - l) pokrov šarke zaslona
 - m) poklopac kućišta
 - n) bateriju
 - o) ekspres karticu
 - p) SD karticu
4. Slijedite upute u odlomku *Nakon rada na unutrašnjosti računala.*

Program za postavljanje sustava

Program za postavljanje sustava omogućuje vam da upravljate računalom hardvera i odredite opcije razina BIOS-. Iz programa za postavljanje sustava možete:

- promijeniti postavke NVRAM nakon što dodate ili uklonite hardver
- prikazati konfiguraciju hardvera sustava
- omogućiti ili onemogućiti integrirane uređaje
- postaviti pragove performansi i upravljanja napajanjem
- upravljati sigurnosti računala


Redosljed podizanja sustava

Redosljed podizanja sustava omogućuje vam da zaobiđete redosljed uređaja za podizanje-sustava i izravno podignete sustav s određenog uređaja (na primjer: optički pogon ili tvrdi pogon). Tijekom tijekom uključivanja samotestiranja (POST), kada se prikaže logotip Dell možete:

- pristupiti programu za postavljanje sustava pritiskom na tipku <F2>
- otvoriti izbornik za jednokratno podizanje sustava pritiskom tipke <F12>

Izbornik za jednokratno podizanje sustava prikazuje uređaje s kojih možete podignuti sustav uključujući opciju dijagnostike. Opcije izbornika za podizanje su:

- uklonjivi pogon (ako postoji)
- STXXXX pogon

 **NAPOMENA:** XXX označava broj SATA pogona.


- optički pogon
- dijagnostike

 **NAPOMENA:** Odabir dijagnostika prikazuje zaslon **ePSA dijagnostike**.


Zaslon za podizanje sustava također prikazuje opciju pristupa zaslonu programa za postavljanje sustava.

Navigacijske tipke


Sljedeća tablica prikazuje navigacijske tipke programa za postavljanje sustava.

 **NAPOMENA:** Za većinu opcija programa za postavljanje sustava promjene koje izvršite su zabilježene no nemaju učinak dok ponovno ne pokrenete sustav.

Tablica 1. Navigacijske tipke

Tipke	„Navigacija
Strelica gore	Vraća se na prethodno polje.
Strelica dolje	Pomiče se na sljedeće polje.
<Enter>	Omogućuje odabir vrijednosti u odabranom polju (ako postoji) ili slijedi vezu u polju.
Razmaknica	proširuje ili smanjuje padajući -popis, ako postoji.
<Tab>	Pomiče na sljedeće područje fokusa.
	 NAPOMENA: Samo za standardne grafičke preglednike.
<Esc>	Pomiče na prethodnu stranicu dok prikazujete glavni zaslon. Pritiskanje <Esc> u glavnom zaslonu prikazuje poruku koja zahtjeva da spremite nespремljene promjene i ponovno pokrenete sustav.
<F1>	Prikazuje datoteku pomoći programa za postavljanje sustava.

Opcije programa za postavljanje sustava

 **NAPOMENA:** Opcije programa za postavljanje sustava mogu se razlikovati ovisno o modelu računala.

Na kartici Glavno navedene su primarne hardverske značajke računala. U donjoj tablici definirane su funkcije svake od opcija.

Tablica 2. Glavne opcije

Glavno	
Podaci o sustavu	Prikazuje broj modela računala.
Vrijeme sustava	Omogućuje vam postaviti vrijeme na unutarnjem satu računala.
Datum sustava	Omogućuje vam postaviti datume na unutarnjem satu računala.
Verzija BIOS-a	Prikazuje izdanje BIOS-a.
Naziv proizvoda	Prikazuje naziv proizvoda i broj modela.
Servisna oznaka	Prikazuje servisnu oznaku vašeg računala.
Oznaka sredstva	Prikazuje oznaku računala (ako postoji).
CPU tip	Prikazuje vrstu procesora.
Brzina procesora	Prikazuje brzinu procesora.
CPU ID	Prikazuje ID (identifikacijsku oznaku) procesora.

Glavno		
CPU predmemorija		
	L1 predmemorija	Prikazuje veličinu L1 predmemorije.
	L2 predmemorija	Prikazuje veličinu L2 predmemorije.
	L3 predmemorija	Prikazuje veličinu L3 predmemorije.
Utvrđeni HDD		
SATA ODD		
mSata uređaj		
Vrsta AC adaptera		
Proširena memorija		
Memorija sustava		
Brzina memorije		
Vrsta tipkovnice		

Kartica Napredno omogućuje vam postavljanje različitih funkcija koje utječu na performanse računala. U donjoj tablici definirane su funkcije svake od opcija te njihove zadane vrijednosti.

Tablica 3. Napredne opcije

Napredno		
Intel SpeedStep	Omogućuje ili onemogućuje funkciju Intel SpeedStep.	Zadana postavka: Omogućeno
Virtualizacija	Omogućuje ili onemogućuje značajku Intel Virtualizacije.	Zadana postavka: Omogućeno
Integrirani NIC	Omogućuje ili onemogućuje napajanje ugrađene mrežne kartice.	Zadana postavka: Omogućeno
USB emulacija	Omogućuje ili onemogućuje funkciju USB emulacije.	Zadana postavka: Omogućeno
USB podrška za podizanje	Omogućuje pokretanje računala iz stanja mirovanja preko USB uređaja. Ova je značajka omogućena samo	Zadana postavka: Onemogućeno

Napredno

		kad je priključen AC adapter.	
Rad SATA uređaja		Mijenja način rada SATA kontrolera u ATA ili AHCI.	Zadana postavka: AHCI
Upozorenja adaptera		Omogućuje ili onemogućuje upozorenja o adapterima.	Zadana postavka: Omogućeno
Ponašanje funkcijske tipke		Specificira ponašanje funkcijske tipke <Fn> .	Zadano: Prva funkcija tipke
Ponašanje punjača		Specificira da li se baterije puni kad je računalo priključeno na izvor izmjeničnog napajanja.	Zadana postavka: Omogućeno
Stanje baterije		Prikazuje stanje baterije.	
Intel tehnologija za brzo pokretanje		Omogućuje vam da konfigurirate Intel tehnologiju za brzo pokretanje	
Razni uređaji		Ovo polje vam omogućuje ili onemogućuje različite ugrađene pogone.	
	Vanjski USB ulazi	Omogućuje ili onemogućuje vanjske USB ulaze.	Zadana postavka: Omogućeno
	Mikrofon	Omogućuje ili onemogućuje mikrofon.	Zadana postavka: Omogućeno
	Kamera	Omogućuje ili onemogućuje kameru.	Zadana postavka: Omogućeno
	Čitač medijskih kartica	Omogućuje ili onemogućuje čitača medijskih kartica.	Zadana postavka: Omogućeno
	Optički pogon	Omogućuje ili onemogućuje optički pogon.	Zadana postavka: Omogućeno
	Čitač otisaka prstiju	Omogućuje ili onemogućuje čitača otisaka prstiju.	Zadana postavka: Omogućeno
	Onemogućavanje podizanja	Omogućuje ili onemogućuje podizanje sustava.	Zadana postavka: Onemogućeno
	USB pogreška	Omogućuje ili onemogućuje USB pogreške.	Zadana postavka: Onemogućeno
	Unutarnji Bluetooth	Omogućuje ili onemogućuje unutarnji bluetooth.	Zadana postavka: Omogućeno
	Unutarnji WLAN	Omogućuje ili onemogućuje WLAN.	Zadana postavka: Omogućeno

Napredno		
	Unutarnji WWAN	Omogućuje ili onemogućuje WWAN.
		Zadana postavka: Omogućeno

Kartica Sigurnost prikazuje stanje sigurnosti i omogućuje vam upravljanje sigurnosnim značajkama vašeg računala.

Tablica 4. Opcije sigurnosti

Sigurnost	
Postavljanje servisne oznake	Ovo polje prikazuje Servisnu oznaku vašeg sustava. Ako servisna oznaka još nije postavljena, ovo polje se može koristiti za njezino unošenje.
Zaporka administratora	Ovo polje prikazuje da li je ili nije postavljena zaporka administratora za ovo računalo (Zadana postavka: Obrisano/nije instalirano)
Zaporka sustava	Ovo polje prikazuje da li je ili nije postavljena zaporka sustava za ovo računalo (Zadana postavka: Obrisano/nije instalirano)
Stanje zaporce za HDD	Ovo polje prikazuje da li je ili nije postavljena zaporka za HDD za ovo računalo (Zadana postavka: Obrisano/nije instalirano)
Postavljanje zaporce nadzornika	Omogućuje postavljanje, promjenu ili brisanje zaporce administratora
Postavljanje HDD zaporce	Omogućuje vam postavljanje zaporce na tvrdom pogonu ugrađenom u računalo (HDD).
Promjena zaporce	Omogućuje vam da dodate/uklonite odobrenje za promjenu zaporki.
Zaobilaženje zaporce	Omogućuje vam da zaobiđete zaporku sustava (podizanje) i zahtjev za zaporkom unutarnjeg HDD-a tijekom ponovnog podizanja sustava. (Zadana postavka: Onemogućeno)
Computrace	Omogućuje ili onemogućuje značajku Computrace na vašem računalu.

Kartica Podizanje sustava omogućuje vam promjenu slijeda pokretanja.

Tablica 5. Opcije za podizanje sustava

Podizanje sustava	
Redoslijed prioriteta podizanja sustava	Specificira redoslijed različitih uređaja preko kojih se računalo podiže tijekom podizanja sustava.
Uklonjivi pogon	Specificira uklonjivi pogon s kojeg se može podignuti sustav.
Pogoni tvrdog diska	Specificira preko kojeg se tvrdog pogona računalo može podignuti.

Podizanje sustava


USB uređaj za pohranu podataka	Specificira preko kojeg se USB uređaja za pohranu podataka računalo može podignuti.
CD/DVD/CD-RW pogon	Specificira preko kojeg se CD/DVD uređaja za pohranu podataka računalo može podignuti.
Mreža	Specificira preko kojeg se mrežnog uređaja računalo može podignuti.


Izlaz — Ovaj vam odlomak omogućuje da spremite, odbacite i učitate zadane postavke prije izlaska iz programa za postavljanje sustava.

Ažuriranje BIOS-a

Preporučujemo da ažurirate BIOS (program za postavljanje sustava), kod zamijene matične ploče ili ako je ažuriranje odstupno. Za prijenosna računala osigurajte da je baterija potpuno napunjena i priključena na utičnicu

1. Ponovno pokrenite računalo.
2. Idite na support.dell.com/support/downloads.
3. Ako imate servisnu oznaku ili kôd za brzu uslugu:

 **NAPOMENA:** Za stolna računala naljepnica servisne oznake nalazi se na prednjem dijelu računala.

 **NAPOMENA:** Za prijenosna računala naljepnica servisne oznake nalazi se na donjem dijelu računala.

- a) Upišite **Servisnu oznaku** ili **Kôd za brzu uslugu** i kliknite na **Pošalji**.
 - b) Kliknite na **Pošalji** i nastavite na korak 5.
4. Ako nemate servisnu oznaku ili kôd za brzu uslugu računala, odaberite nešto od sljedećeg:
 - a) **Automatski detektiraj servisnu oznaku za mene**
 - b) **Odaberite iz Moji proizvodi i Popis servisa**
 - c) **Odaberite iz popisa svih Dell proizvoda**
 5. Na zaslonu aplikacije i upravljačkog programa, pod padajućim popisom **Operacijski sustav**, odaberite **BIOS**.
 6. Identificirajte najnoviju datoteku BIOS-a i kliknite na **Preuzmi datoteku**.
 7. Odaberite željeni način preuzimanja u **Molimo odaberite način preuzimanja u nastavku**; kliknite na **Preuzmi sada**. Prikazuje se prozor **Preuzmi datoteku**.
 8. Za spremanje datoteke na radnu površinu kliknite na **Spremi**.
 9. Za instalaciju ažuriranih BIOS postavki na vašem računalu kliknite na **Pokreni**. Slijedite upute na zaslonu.


Zaporka sustava i postavljanja

Možete izraditi zaporku sustava i zaporku za postavljanje kako biste osigurali računalo.

Vrsta zaporkе	Opis
Zaporka sustava	Zaporka koju morate upisati za prijavu u sustav.
Zaporka za postavljanje	Zaporka koju morate unijeti za pristup i vršenje promjena u postavkama BIOS-a računala.


 **OPREZ:** Značajka zaporkе omogućuje osnovnu razinu sigurnosti za podatke na vašem računalu.

 **OPREZ:** Svatko može pristupiti podacima spremljenim na vašem računalu ako nisu zaključani i ostavljeni bez nadzora.

 **NAPOMENA:** Vaše računalo isporučeno je s onemogućenom zaporkom sustava i postavljanja.

Pridruživanje zaporka sustava i zaporka za postavljanje

Možete pridružiti novu **Zaporku sustava** i/ili **Postaviti zaporku** ili promijeniti postojeću **Zaporku sustava** i/ili samo **Postaviti zaporku** kada je **Status zaporka Otključan**. Ako je status zaporka **Zaključano**, ne možete promijeniti zaporku sustava.

 **NAPOMENA:** Ako je prenosnik zaporka onemogućen, postojeća zaporka sustava i postavljanje zaporka je obrisano i ne trebate pružati zaporku sustava za prijavu u računalo.

Za ulaz u program za postavljanje sustava pritisnite <F2> odmah nakon uključivanja ili ponovnog podizanja sustava.

1. U zaslonu **BIOS sustava** ili **Program za postavljanje sustava**, odaberite **Sigurnost sustava** i pritisnite <Enter>. Prikazuje se zaslon **Sigurnost sustava**.
2. U zaslonu **Sigurnost sustava** potvrdite da je **Status zaporka Otključano**.
3. Odaberite **Zaporka sustava**, upišite zaporku sustava i pritisnite <Enter> ili <Tab>.

Koristite sljedeće upute za pridruživanje zaporka sustava:

- Zaporka može imati da 32 znamenke.
- Zaporka može sadržavati brojeve od 0 do 9.
- Važe se samo mala slova, velika slova nisu dopuštena.
- Dopuštene su samo sljedeće posebne znamenke: razmak, ("), (+), (,), (-), (.), (/), (:), (I), (\), (l), (^).

Ponovno unesite zaporku sustava kad se to od vas traži.


4. Upišite zaporku sustava koju ste ranije upisali i kliknite na **U redu**.
5. Odaberite **Zaporka sustava**, upišite zaporku sustava i pritisnite <Enter> ili <Tab>. Poruka od vas traži da ponovno upišete zaporku postavljanja.
6. Upišite zaporku postavljanja koju ste ranije upisali i kliknite na **U redu**.
7. Pritisnite <Esc> i poruka od vas traži da spremite promjene.
8. Pritisnite <Y> za spremanje promjena. Računalo se ponovno pokreće.

Brisanje ili promjena postojeće zaporka sustava i/ili postavljanja

Osigurajte da je **Status zaporka Otključano** (u programu za postavljanje sustava) prije pokušaja brisanja ili promjene postojeće zaporka sustava i/ili postavljanja. Ne možete obrisati ili promijeniti postojeću zaporku sustava ili postavljanja, ako je **Status zaporka zaključano**.

Za ulaz u program za postavljanje sustava pritisnite <F2> odmah nakon uključivanja ili ponovnog podizanja sustava.

1. U zaslonu **BIOS sustava** ili **Program za postavljanje sustava**, odaberite **Sigurnost sustava** i pritisnite <Enter>. Prikazuje se zaslon **Sigurnost sustava**.
2. U zaslonu **Sigurnost sustava** potvrdite da je **Status zaporka Otključano**.
3. Odaberite **Zaporku sustava**, dodajte ili obrišite postojeću zaporku sustava i pritisnite <Enter> ili <Tab>.
4. Odaberite **Zaporku postavljanja**, dodajte ili obrišite postojeću zaporku postavljanja i pritisnite <Enter> ili <Tab>.

-  **NAPOMENA:** Ako mijenjate zaporku sustava i/ili postavljanja, ponovno unesite novu zaporku kad se od vas to traži. Ako brišete zaporku sustava i/ili postavljanja potvrdite brisanje kad se promiče.
5. Pritisnite <Esc> i poruka od vas traži da spremite promjene.
 6. Pritisnite <Y> za spremanje promjena i izlaz iz programa za postavljanje sustava. Računalo se ponovno pokreće.

Dijagnostike

Ako imate problema s vašim računalom, pokrenite ePSA dijagnostiku prije nego se obratite tvrtki Dell za tehničku pomoć. Svrha pokretanja dijagnostika je testiranje hardvera računala bez zahtjeva za dodatnom opremom ili opasnosti od gubitka podataka. Ako niste u mogućnosti sami riješiti problem, osoblje usluge i podrške može koristiti rezultate dijagnostike za pomoć u rješavanju problema.

Dijagnostika poboljšanog testiranja računala prije podizanja sustava (ePSA)

Dijagnostika ePSA (poznata kao dijagnostika sustava) izvodi potpunu provjeru hardvera. ePSA je ugrađena s BIOS-om i pokreće se interno s BIOS-om. Ugrađena dijagnostika sustava pruža komplet opcija za određene uređaje ili grupu uređaja omogućavajući vam da:

- automatski pokrenete testove ili u interaktivnom načinu rada
- ponovite testove
- prikažete ili spremite rezultate testa
- Pokrenete temeljite testove za uvođenje dodatnih opcija testiranja radi pružanja dodatnih informacija o uređaju(-ima) u kvaru
- Prikaz poruka o statusu koji vas informira ako su testovi uspješno završeni
- Prikaz poruka o pogrešci koji vas informiraju o problemima do kojih je došlo tijekom testiranja



OPREZ: Koristite dijagnostiku sustava za testiranje samo vašeg računala. Korištenje ovog programa s drugim računalima može dovesti do nevaljanih rezultata ili poruka o pogrešci.







NAPOMENA: Neki testovi za određene uređaje zahtijevaju interakciju korisnika. Uvijek osigurajte da se prisutni kod računala kada dijagnostika vrši testove.

1. Uključite računalo.
2. Kada se računalo podiže, pritisnite tipku <F12> kada se prikaže logotip Dell.
3. Na zaslonu izbornika za podizanje odaberite opciju **Dijagnostika**.
Prikazuje se prozor **Poboljšanog testiranja računala prije podizanja sustava**, navodeći sve detektirane uređaje u računalu. Dijagnostika pokreće testove na svim detektiranim uređajima.
4. Ako želite pokrenuti dijagnostički test na određenom uređaju pritisnite <Esc> i kliknite na **Da** kako biste zaustavili dijagnostički test.
5. Odaberite uređaj s lijeve ploče i kliknite na **Pokreni testove**.
6. Ako postoje neki problemi, prikazuju se kodovi pogreške.
Zabilježite kôd pogreške i obratite se tvrtki Dell.

Svjetla statusa uređaja

Tablica 6. Svjetla statusa uređaja

	Uključuju se kada uključite računalo i trepere kada se računalo nalazi u načinu za upravljanje energijom.
	Uključuje se kada računalo očitava ili zapisuje podatke.
	Svijetli ili treperi kako bi pokazala napunjenost baterije.
	Uključuje se kada je omogućena bežična mreža.

Svjetla statusa baterije

Ako je računalo priključeno u električnu utičnicu, svjetlo baterije funkcionira na sljedeći način:

Naizmjenično treperenje žutog i bijelog svjetla	Priključen je AC adapter koji nije proizvela tvrtka Dell i koje ne podržava vaše prijenosno računalo.
Naizmjenično treperenje žutog i svijetljenje bijelog svjetla	Privremeni kvar baterije s priključenim AC adapterom.
Trajno treperenje žutog svjetla	Ozbiljan kvar baterije s priključenim AC adapterom.
Nema svjetlosti	Baterija je potpuno napunjena s priključenim AC adapterom.
Uključeno bijelo svjetlo	Baterija je u načinu punjenja s priključenim AC adapterom.

Dijagnostičke šifre zvučnih signala



Sljedeća tablica pokazuje moguće šifre zvučnih signala koji se mogu prikazati u situaciji kada računalo nije u mogućnosti dovršiti testove.

Tablica 7. Dijagnostičke šifre zvučnih signala

Zvučni signal	Opis	Mogući uzrok/koraci za rješavanje problema
1	Checksum BIOS ROM memorije je u tijeku ili nije uspio.	Kvar matične ploče pokriva BIOS ili ROM pogrešku
2	Nije pronađen RAM	Ako nema otkrivene memorije, možete izvršiti sljedeće korake: <ul style="list-style-type: none">ponovno postaviti memoriju ako je dostupna dodatna memorijeinstalirati tu memoriju ako i dalje dolazi do problemaproblem s priključkom memorije
3	<ul style="list-style-type: none">Pogreška skupa čipova (Sjeverni i južni most skupa)	Pogreška matične ploče

Zvučni signal	Opis	Mogući uzrok/koraci za rješavanje problema
	<p>čipova, DMA/IMR/Pogreška mjerača vremena)</p> <ul style="list-style-type: none"> • Pogreška pri testiranju sata • Pogreška ulaza A20 • Pogreška super I/O čipa • Pogreška pri testiranju kontrolera tipkovnice 	
4	Pogreška pri čitanju/zapisivanju u RAM	<p>Ako nema otkrivene memorije, možete izvršiti sljedeće korake:</p> <ul style="list-style-type: none"> • ponovno postaviti memoriju ako je dostupna dodatna memorije • instalirati tu memoriju ako i dalje dolazi do problema • problem s priključkom memorije
5	Pogreška sa satom stvarnog vremena	Pogreška baterije CMOS-a. Ponovno postavite bateriju. Ako i dalje dolazi do problema, možda je problem s baterijom na matičnoj ploči ili priključkom (što uključuje zamjenu matične ploče)
6	Pogreška prilikom testiranja video prikaza u BIOS-u	Kvar video kartice
7	Kvar procesora	Kvar procesora
8	Zaslona	Kvar zaslona

Specifikacije

 **NAPOMENA:** Ponude se mogu razlikovati po regijama. Za više informacija o konfiguraciji vašeg računala kliknite na Start  (Ikona Start) → **Pomoć i podrška** i zatim odaberite opciju za prikaz informacija o vašem računalu.

Tablica 8. Podaci o sustavu

Značajka	Opis
Set čipova	Intel HM77 Express set čipova
Širina DRAM sabirnice	64-bita
Flash EPROM:	
Vostro 3360 / Vostro 3460	SPI 8 MB
Vostro 3560	SPI 6 MB

Tablica 9. Procesor

Značajka	Opis
Vrste	<ul style="list-style-type: none"> • Intel Core i3 serija • Intel Core i5 serija • Intel Core i7 serija
L3 predmemorija	do 6 MB

Tablica 10. Memorija

Značajka	Opis
Priključak za memoriju	dva SODIMM utora
Kapacitet memorije	2 GB, 4 GB, 6 GB ili 8 GB
Vrsta memorije	DDR3 SDRAM (1333 MHz i 1600 MHz)
Minimalno memorije	2 GB
Maksimalno memorije	8 GB

Tablica 11. Audio

Značajka	Opis
Tip	2 kanalni audio visoke definicije
Kontroler	
Vostro 3360	Cirrus Logic CS4213D

Značajka	Opis
Vostro 3460 / Vostro 3560	Conexant CX20672-21Z
Stereo konverzija	24-bit (analogno u digitalno i digitalno u analogno)
Sučelje:	
Unutarnje	audio visoke definicije
Vanjsko	priključak za mikrofonslušalice/vanjski priključak za zvučnike
Zvučnici	2 W
Kontrola glasnoće	funkcije tipke tipkovnice, programski izbornici

Tablica 12. Video

Značajka	Opis
Vrsta video kartice	<ul style="list-style-type: none"> • integrirana na matičnoj ploči • diskrete
Podatkovna sabirnica:	
UMA	integrirana video kartica
Diskrete:	
Vostro 3460	<ul style="list-style-type: none"> • PCI-E x16 Gen1 • PCI-E x16 Gen2
Vostro 3560	PCI-E x8 Gen 2
Video kontroler:	
UMA	<ul style="list-style-type: none"> • Intel HD Graphics 3000 • Intel HD Graphics 4000
Diskrete:	
Vostro 3460	nVidia GeForce GT 630M
Vostro 3560	AMD Radeon HD7670M

Tablica 13. Kamera

Značajka	Opis
Rezolucija kamere	HD 720P
Video rezolucija (maksimalno)	1280 x 720 piksela na 30 FPS

Tablica 14. Komunikacija

Značajka	Opis
Mrežni adapter	10/100/1000 Mbps Ethernet LAN
Bežično	<ul style="list-style-type: none"> • Unutarnji WLAN

Značajka	Opis
	<ul style="list-style-type: none"> • Bluetooth • WWAN (opcionalno)

Tablica 15. Ulazi i priključci

Značajka	Opis
Audio:	
Vostro 3360	jedan stereo priključak za slušalice/slušalice s mikrofonom/audio izlaz
Vostro 3460 / 3560	jedan priključak za mikrofonski, jedan priključak za slušalice
Video	
	<ul style="list-style-type: none"> • jedan 15-pinski VGA priključak • jedan 19-pinski HDMI priključak
Mrežni adapter	jedan RJ-45 priključak
USB 3.0:	
Vostro 3360	tri
Vostro 3460 / Vostro 3560	četiri



NAPOMENA: Napajani USB 3.0 priključak također podržava Microsoft Kernel Debugging. Ulaze možete identificirati u dokumentaciji koja vam je isporučena zajedno sa vašim računalom.

Čitač medijskih kartica	jedan 8-in-1
-------------------------	--------------

Tablica 16. Zaslona

Značajka	Opis		
Tip	HD WLED AG		
Veličina:			
Vostro 3360	13,0 inča		
Vostro 3460	14,0 inča		
Vostro 3530	15,0 inča		
Dimenzije:	Vostro 3360	Vostro 3460	Vostro 3560
Visina	240 mm (9,44 inča)	245 mm (9,64 inča)	259 mm (10,19 inča)
Širina	330 mm (12,99 inča)	340 mm (13,38 inča)	375 mm (14,76 inča)
Dijagonalno	330 mm (13 inča)	355,60 mm (14 inča)	381 mm (15 inča)
Aktivno područje (X/Y)	330 mm x 240 mm	340 mm x 245 mm	375 mm x 259 mm
Maksimalna razlučivost:			
Vostro 3360/3460:	1366 x 768 piksela na 262 K boja		
Vostro 3560	1920 x 1080 FHD		

Značajka	Opis
Maksimalna svjetlina	200 nita
Radni kut	0° (zatvoreno) do 140°
Učestalost osvježavanja	60 Hz
Minimalni kutovi gledanja:	
Vodoravno	40°/40°
Okomito	15°/30° (H/L)
Gustoća piksela	od 0,23 mm x 0,23 mm

Tablica 17. Tipkovnica

Značajka	Opis
Broj tipki:	
Vostro 3360	Sjedinjene Države i Kanada: 80 tipki, Europa i Brazil: 81 tipka, Japan: 84 tipke
Vostro 3460/3560	Sjedinjene Države i Kanada: 86 tipki, Europa i Brazil: 87 tipka, Japan: 90 tipke

Tablica 18. Podloga osjetljiva na dodir (Touchpad)

Značajka	Opis	
Aktivno područje:	Vostro 3360	Vostro 3460/3560
X-os	82,00 mm (3,22 inča)	90,00 mm (3,54 inča)
Y-os	45,00 mm (1,77 inča)	49,00 mm (1,93 inča)

Tablica 19. Baterija

Značajka	Opis		
Vrsta:			
Vostro 3360	litij ionska s 4-ćelije (3,4 Ahr/ćelija ili 49 Whr)		
Vostro 3460/3560	litij ionska s 6-ćelija (2,2 Ahr/ćelija ili 48 Whr)		
Dimenzije:	Vostro 3360	Vostro 3460	Vostro 3560
Visina	20,20 mm (0,80 inča)	20 mm (0,79 inča)	20 mm (0,79 inča)
Širina	208,36 mm (8,20 inča)	208 mm (8,19 inča)	208 mm (8,19 inča)
Dubina	56,52 mm (2,22 inča)	51 mm (2,00 inča)	51 mm (2,00 inča)
Težina	0,33 kg (0,73 lb)	0,33 kg (0,73 lb)	0,33 kg (0,73 lb)
Vrijeme punjenja	približno 4 sata (kad je računalo isključeno)		
Napon:			
Vostro 3360	14,8 VDC		

Značajka	Opis
Vostro 3460 / Vostro 3560	11,1 VDC
Raspon temperatura:	
Radno	od 0 °C do 35 °C (od 32 °F do 95 °F)
U mirovanju	od -40 °C do 65 °C (od -40 °F do 149 °F)
Baterija na matičnoj ploči	Litij-ionska baterija na matičnoj ploči 3 V CR2032

Tablica 20. AC Adapter

Značajka	Opis
Vrsta:	
Vostro 3360 / Vostro 3460 / Vostro 3560 s integriranom video karticom	65 W
Vostro 3460 s diskrete video karticom	90 W
Vostro 3560 s quad jezgrom	90 W
Ulazni napon	od 100 VAC do 240 VAC
Ulazna struja (maksimalno)	1,50 A/1,60 A/1,70 A
Ulazna frekvencija	od 50 Hz do 60 Hz
Izlazna snaga	65 W i 90 W
Izlazna struja:	
65 W	3,34 A (neprekidno)
90 W	4,62 A
Nominalni izlazni napon	19,50 VDC (+/- 1,0 VDC)
Dimenzije:	
Visina	28,20 mm (1,11 inča)
Širina	57,90 mm (2,28 inča)
Dubina	137,16 mm (5,40 inča)
Raspon temperatura:	
Radno	od 0 °C do 35 °C (od 32 °F do 95 °F)
U mirovanju	od -40°C do 70°C (od -40°F do 158°F)

Tablica 21. Fizičke karakteristike

Značajka	Opis		
	Vostro 3360	Vostro 3460	Vostro 3560
Visina	19,20 mm (0,75 inča)	30,10 mm (1,18 inča)	32,50 mm (1,27 inča)
Širina	332,00 mm (13,07 inča)	345,50 mm (13,60 inča)	375,00 mm (14,76 inča)


Značajka	Opis		
Dubina	232,50 mm (9,15 inča)	244,00 mm (9,60 inča)	259,00 mm (10,19 inča)
Težina (s baterijom)	1,66 kg (3,65 lb)	2,23 kg (4,91 lb)	2,57 kg (5,66 lb)

Tablica 22. Okružje

Značajka	Opis
Temperatura:	
Radno	od 0 °C do 35 °C (od 32 °F do 95 °F)
Skladištenje	od –40 °C do 65 °C (od –40 °F do 149 °F)
Relativna vlažnost (maksimalno):	
Radno	od 10% do 90% (bez kondenzacije)
Skladištenje	od 5% do 95% (bez kondenzacije)
Nadmorska visina (maksimalno):	
Radno	od –15,2 m do 3048 m (od –50 do 10.000 stopa)
U mirovanju	od –15,2 m do 10.668 m (od –50 stopa do 35.000 stopa)
Razina onečišćenja zraka	G1, kao što je definirano u ISA-S71.04-1985

Dobivanje pomoći

Kontaktiranje tvrtke Dell

 **NAPOMENA:** Ako nemate aktivnu vezu s internetom, podatke za kontakt možete naći na računu kojeg ste dobili prilikom kupnje proizvoda, otpremnici, računu ili katalogu proizvoda tvrtke Dell.

Tvrtka Dell pruža nekoliko opcija za podršku i uslugu kojima možete pristupiti putem interneta ili telefona. Njihova dostupnost ovisi o državi i proizvodu, stoga neke usluge možda neće biti dostupne u vašoj regiji. Ako se želite obratiti tvrtki Dell u vezi prodaje, tehničke podrške ili problema oko korisničke podrške:

1. posjetite **support.dell.com**.
2. Odaberite kategoriju podrške.
3. Ako niste korisnik iz SAD-a odaberite šifru svoje zemlje na dnu stranice **support.dell.com** ili odaberite **Sve** kako biste pristupili većem broju opcija.
4. Odaberite odgovarajući uslugu ili vezu za podršku na temelju vaših potreba.